

OBEC HRUŠOVANY



Program hospodárskeho a sociálneho rozvoja obce Hrušovany

2007 – 2013

december 2007

Dodávateľ:
Ing. Barbora Gerhátová
Nitrianska 2/3
955 01 Chrabrany

OBSAH

1 ÚVOD	4
1.1 Súhrnný obsah dokumentu	4
1.2 Súlad PHSR s dokumentmi na národnej a regionálnej úrovni	6
2 EKONOMICKÉ A SOCIÁLNE VÝCHODISKÁ	9
2.1 Socio-ekonomická analýza	9
2.1.1 Prírodné zdroje a podmienky	9
2.1.2 Demografické charakteristiky	11
2.1.3 Ekonomika	19
2.1.4 Občianska vybavenosť	23
2.1.4.1 Technická infraštruktúra	23
2.1.4.2 Sociálna a zdravotná infraštruktúra	25
2.1.4.3 Kultúrna infraštruktúra	25
2.1.4.4 Bývanie	26
2.1.5 Školstvo a vzdelávanie	29
2.1.6 Analýza stavu a ochrany životného prostredia	32
2.2. Analýza realizovaných opatrení	36
2.3 SWOT analýza	36
2.3 Kľúčové disparity a hlavné faktory rozvoja	37
2.3.1 Sektorové a lokálne východiská	37
2.3.2 Závery	40
3 ROZVOJOVÁ STRATÉGIA	41
3.1 Vízia	41
3.2 Rozvojová stratégia obce Hrušovany na roky 2007 – 2013	41
3.2.1 Opis rozvojovej stratégie	42
4 FINANČNÝ PLÁN	48
4.1 Plán realizácie projektov na roky 2007-2013	48
5 NÁVRH ZABEZPEČENIA REALIZÁCIE	49
5.1 Inštitucionálne a organizačné zabezpečenie	49
5.2 Monitorovanie a hodnotenie	49
5.3 Harmonogram realizácie	50
6 ZOZNAM POUŽITEJ LITERATÚRY	52
7 PRÍLOHY	53

1 ÚVOD

1.1 Súhrnný obsah dokumentu

V zmysle súčasnej platnej legislatívy, ktorá stanovuje podmienky podpory regionálneho rozvoja na území Slovenskej republiky a Európskej únie¹, sú programovacie dokumenty – programy hospodárskeho a sociálneho rozvoja (PHSR) definované ako nástroj pre zabezpečenie koordinovaného a vyváženého všestranného rozvoja miest a obcí.

Legislatívnou normou, ktorá definuje ciele podpory regionálneho rozvoja v súlade s programovaním na národnej, regionálnej a miestnej úrovni, je Zákon č. 503/2001 Z.z. o podpore regionálneho rozvoja. Z hľadiska finančnej podpory regiónov z fondov EÚ na území Slovenskej republiky je momentálne aktuálne programovacie obdobie 2007 – 2013. Politika regionálneho rozvoja zo štrukturálnych fondov EÚ sa v tomto novom programovom období bude implementovať v regiónoch spadajúcich pod cieľ Konvergencia², Regionálna konkurencieschopnosť a zamestnanosť³ a Európska územná spolupráca. Vidiecka politika v zmysle nariadenia Rady (ES) č. 1698/2005 o podpore rozvoja vidieka z Európskeho poľnohospodárskeho fondu pre rozvoj vidieka (EAFRD) bude zameraná na oblasti podpory trhov a príjmov berúc do úvahy všeobecné ciele ekonomickej a sociálnej kohézie.

Slovenská republika bude mať možnosť využívať zdroje Európskej únie prostredníctvom dvoch dokumentov a to *Národného strategického referenčného rámca Slovenskej republiky na roky 2007 – 2013 (NSRR SR)* a *Národného strategického plánu rozvoja vidieka SR (NSPRV SR)*. Na základe výsledkov regionálnych analýz sa priority NSRR SR budú implementovať cez 11 operačných programov a to formou koncentrácie na vybrané témy/tematické oblasti a územia s cieľom dosiahnutia čo najefektívnejšej vzájomnej synergie. Za týmto účelom boli stanovené *inovačné a kohézne póly rastu* (územná koncentrácia), do ktorých bude prioritne smerovaná intervenčná podpora. Rozhodnutím ministra výstavby a regionálneho rozvoja SR č. 3/2007 zo 6. júna 2007 bol pre Národný strategický referenčný rámec na roky 2007 – 2013 stanovený zoznam obcí zaradených do troch kategórií, pričom obec Hrušovany podľa štruktúry sídiel Slovenskej republiky je zaradená do zoznamu **mimo kohéznych pólov rastu** mimo záujmového územia inovačných pólov rastu. Tie sú definované ako. Z pohľadu možností rozvoja tak prioritnou možnosťou zostáva uchádzať sa o finančné prostriedky **z Programu rozvoja vidieka SR 2007 – 2013**. V rámci opatrení tohto programu je podpora zameraná predovšetkým na celkovú renováciu a rozvoj obcí a zvýšenie základných služieb pre obyvateľov.

Čo sa týka ďalších možností čerpania finančných prostriedkov z *Programu rozvoja vidieka SR*, tu je pre obec možnosť uchádzať sa o podporu z *Osi 4 Leader* prostredníctvom verejno-súkromného partnerstva – miestnej akčnej skupiny, ktorá bude môcť získať globálny grant na realizáciu integrovanej stratégie presne vymedzeného územia. Zároveň sú tu otvorené možnosti pre implementáciu kooperatívnych projektov (inter-teritorial alebo transnational projekty spolupráce) s dôrazom na inovácie a výmenu najlepších prístupov.

Z obsahového hľadiska tohto dokumentu z pozície jednotlivých častí treba za kľúčové považovať analýzu súčasnej situácie, víziu a stratégiu vrátane priorit, opatrení a aktivít PHSR a finančný plán.

¹ Nariadenia systém územnej koncentrácie EU

² V rámci tohto cieľa na financovanie zo štrukturálnych fondov sú regióny NUTS II, ktorých HDP na obyvateľa v parite kúpnej sily za posledné tri dostupné roky je menší ako 75% priemeru Spoločenstva.

³ NUTS 2 Bratislavský kraj

Analýza súčasného stavu vychádza predovšetkým z daného reálneho stavu socio-ekonomického vývoja obce Hrušovany. Zameriava sa na zmapovanie a identifikáciu vnútorných kľúčových problémov, ktoré je nutné riešiť v nasledujúcich rokoch v oblastiach: prírodné podmienky, ľudské zdroje, ekonomika, občianska vybavenosť, vzdelávanie a kultúra, životné prostredie. Získané informácie sú prezentované formou SWOT⁴ analýzy a v závere analytickej časti vyúsťujú do kľúčových disparít a hlavných faktorov rozvoja.

Strategická časť je prezentovaná stanovením strategického a špecifických cieľov vrátane zadefinovania jednotlivých postupov v rámci celkovej stratégie. Hlavným zámerom je prispieť k napĺňaniu vízie takým spôsobom, aby sa dosiahol merateľný posun v zlepšení kvality života obyvateľov a to pri optimálnom využití kľúčových faktorov rozvoja a rešpektovaní trvalo udržateľného rozvoja. Stanovenie finančného rámca vychádza z možností rozpočtu obce a z možností čerpania finančných prostriedkov na projektové zámery z fondov EÚ.

Je nutné uviesť, že Program hospodárskeho a sociálneho rozvoja obce Hrušovany je dokumentom, ktorý bude pravidelne hodnotený a v prípade potreby priebežne dopĺňaný a aktualizovaný.

1.2 Súlad PHSR s dokumentmi na národnej a regionálnej úrovni

Ako je spomínané v kapitole 1.1, PHSR je základným dokumentom, prostredníctvom ktorého sa implementuje podpora regionálneho rozvoja na miestnej úrovni. Tým, že definuje a zároveň v sebe spája prvky charakteristické pre proces programovania a plánovania v nadväznosti na dosiahnutie vízie a cieľov definovaných na „vyššej úrovni“ je v kompatibilite s relevantnými strategickými dokumentmi na národnej a regionálnej úrovni.

Na národnej úrovni ide o kompatibilitu s dvomi hlavnými strategickými dokumentmi - *Národným strategickým referenčným rámcom Slovenskej republiky na roky 2007 – 2013* a *Národným strategickým plánom rozvoja vidieka SR*. Vo všeobecnosti ciele PHSR obce Hrušovany prispievajú k naplneniu cieľov stanovených v týchto dokumentoch. V súvislosti so stanovenými demarkačnými líniami najvyššia miera vzájomnej prepojenosti je v rámci operačných programov NSRR SR.

Na regionálnej úrovni PHSR obce Hrušovany zohľadňuje hlavný rozvojový dokument „*Program rozvoja Nitrianskeho samosprávneho kraja 2003 – 2013*“. Jeho komplementarita je zrejmá najmä pri napĺňaní priorít ako zlepšenie občianskej vybavenosti, vytvorenie adekvátneho prostredia pre bývanie, ochrana životného prostredia, kultúrno-spoločenského života a v rámci Združenia mikroregiónu SVORNOSŤ rozvoj vidieckeho cestovného ruchu. Dôležitosť súladu s týmto dokumentom je daná predpokladom implementovania aktivít v rámci opatrení PRV SR 2007 -2013. Súlad PHSR obce Hrušovany na roky 2007 – 2013 s uvedenými programovými dokumentmi bude doplnený po schválení rozvojových priorít.

⁴ SWOT analýza (Strong points – silné stránky, Weak points – slabé stránky, Opportunities - príležitosti, Threats – ohrozenia)

Súlad cieľov PHSR so strategickými prioritami NSRR SR

Priority PHSR obce Hušovany na roky 2007 – 2013 sú plne v súlade s Národným strategickým referenčným rámcom SR na roky 2007 – 2013. V nadväznosti na vytýčený strategický cieľ SR je stratégia NSRR postavená na troch strategických prioritách a ich troch cieľoch, ktoré sa bude snažiť prostredníctvom financovania projektov v programovom období 2007 – 2013 naplniť:

1. Zvýšenie hustoty vybavenia regiónov infraštruktúrou a zvýšenie efektívnosti s ňou súvisiacich verejných služieb
2. Rozvoj zdrojov trvalo udržateľného ekonomického rastu a zvyšovanie konkurencieschopnosti priemyslu a služieb
3. Zvýšenie zamestnanosti, rast kvality pracovnej sily pre potreby znalostnej ekonomiky a zvýšenie sociálnej inklúzie rizikových skupín

NSRR SR		
1. Infraštruktúra a regionálna dostupnosť	2. Vedomostná ekonomika	3. Ľudské zdroje

PHSR		

Súlad cieľov PHSR s cieľmi jednotlivých osí NSPRV SR

Priority PHSR obce Hrušovany na roky 2007 – 2013 sú v súlade s Národným strategickým plánom rozvoja vidieka SR. V nadväznosti na vytýčený globálny cieľ je stratégia NSPRV SR postavená na štyroch cieľoch, ktoré sa bude snažiť prostredníctvom financovania projektov v programovom období 2007 – 2013 naplniť:

1. Zvýšiť konkurencieschopnosť agropotravinárskeho a lesníckeho sektora
2. Vytvárať multifunkčné poľnohospodárske a lesnícke systémy s priaznivým dosahom na životné prostredie, prírodu a vzhľad krajiny
3. Zvýšiť zamestnanosť na vidieku a podporiť rozvoj obcí
4. Podpora budovania a rozvoj miestnych partnerstiev a využitie vnútorného rozvojového potenciálu vidieka

PHSR		

NSPRV SR			
OS 1 Zvýšenie konkurencieschopnosti poľnohospodárstva a lesného hospodárstva			
OS 2 Zlepšenie životného prostredia a krajiny			
OS 3 kvalita života vo vidieckych oblastiach a diverzifikácia vidieckeho hospodárstva			
OS 4 Leader			

Súlady cieľov PHSR s prioritami PRNSK

Priority PHSR obce Hrušovany na roky 2007 – 2013 sú plne v súlade s Programom rozvoja Nitrianskeho samosprávneho kraja 2003 – 2013, ktorý zahŕňa v rámci siedmich kritických oblastí tieto zámery:

- 1.1 Zabezpečenie ľudského potenciálu s potrebnou kvalitatívnou úrovňou, ako predpokladu pre plnenie hlavných rozvojových cieľov
- 2.1 Vybudovanie konkurencieschopného a výkonného agropotravinárskeho sektora schopného sa začleniť a pôsobiť v spoločenstve krajín EÚ v podmienkach rozvinutého multifunkčného poľnohospodárstva
- 2.2 Trvalo udržateľný rozvoj vidieka a zlepšenie ekonomických príležitostí a sociálnych podmienok vidieckeho obyvateľstva
- 3.1 Ochrana povrchových a podzemných vôd s cieľom zvýšenia ich kvality
- 3.2 Ochrana ovzdušia
- 3.3 Odpadové hospodárstvo
- 4.1 Napojenie regiónu na transeurópsku diaľničnú sieť a modernizácia hlavnej regionálnej cestnej siete
- 4.2 Rozvoj dopravy ako významný faktor pre medzinárodnú spoluprácu
- 5.1 Rast výkonnosti a konkurencieschopnosti
- 5.2 Podpora efektívnejšieho využitia energetického potenciálu kraja
- 5.3 Podpora a rozvoj podnikateľského prostredia a podpora MSP
- 5.4 Zviditeľnenie NSK v oblasti cestovného ruchu a zvýšenie podielu cestovného ruchu na tvorbe regionálnych zdrojov
- 6.1 Vytvárať motivujúci priestor pre vstup zahraničného kapitálu
- 7.1 Podpora a rozvoj informatizácie a komunikačných systémov

		PRNSK						
		Ľudské zdroje a sociálna infraštruktúra	Rozvoj pôdohospodárstva, agropotravinárskeho sektora a rozvoj vidieka	Ochrana životného prostredia	Rozvoj technickej infraštruktúry	Priemysel a služby	Rozvoj zahraničnej spolupráce	Informatizácia a komunikačné systémy
PHSR								

2 EKONOMICKÉ A SOCIÁLNE VÝCHODISKÁ

2.1 Socio-ekonomická analýza

2.1.1 Prírodné zdroje a podmienky

Charakteristický ráz katastrálneho územia obce Hrušovany tvorí reliéf, ktorý má charakter nížinných pahorkatín. Dané územie je súčasťou Podunajskej pahorkatiny, ktorá je tvorená dvomi podcelkami - Nitrianskou nivou a Nitrianskou pahorkatinou. Nitrianska niva sa rozkladá pozdĺž rieky Nitra a jej prítokov v pruhu širokom 1 – 4 km. Územie Nitrianskej pahorkatiny tvorí najrozsiahlejší výbežok Podunajskej nížiny – tzv. topoľčiansky záliv, ktorý je vklinený medzi pohoria Považský Inovec, Trábeč a Strážovské vrchy.

Z hľadiska regionálneho geologického členenia je územie obce súčasťou Podunajskej panvy, presnejšie Rišňovskej a Bánovskej kotliny. Samotné územie Nitrianskej pahorkatiny je zložené z troch morfológicky a tým aj geologicky odlišných častí so špecifickým vývojom neogénnych aj kvartérnych sedimentov.⁵ Nitrianska pahorkatina je budovaná prevažne sedimentmi neogénu, ktoré sú z väčšej časti zakryté sedimentmi kvartéru. Neogén je na území regiónu reprezentovaný miocénnymi až pliocénnymi sedimentmi a strednomiocénnymi vulkanoklastikami. Kvartérne sedimenty zastúpené sprašami a sprašovými hlinami majú na území v okolí obce dominantné postavenie (Pristaš, J. a kol.: Geologická mapa podunajskej nížiny – Nitrianskej pahorkatiny. Bratislava, 2000.).

Katastrálne územie obce patrí do teplej klimatickej oblasti s priemernou ročnou teplotou ovzdušia od +9 do +10 °C. Prevažná časť územia má do roka menej ako 80 dní s výskytom teplôt pod bodom mrazu a interval medzi posledným a prvým dňom s teplotami – 0,1 °C a nižšími je viac ako 160 dní. Ročne spadne priemerne 600 mm zrážok, pričom najviac zrážok pripadá na letné obdobie (približne 60 %).

Pôdy sú hlinité, prevládajúcim pôdnym typom sú hnedozeme, černoze a nívne pôdy. Z hľadiska produkčnej schopnosti pôd sa orná pôda na území katastra obce zaraďuje medzi orné pôdy s vysoko, veľmi a stredne produkčným potenciálom. Humusový horizont siaha do hĺbky 90 cm, obsah humusu sa pohybuje v rozmedzí 1,8 – 2,2. Celkovo majú tieto pôdy nadlimitné množstvo horčíka (MgO), menšiu zásobu fosforu (P₂O₅) a draslíka (K₂O).

Pôdny fond

Z hľadiska využitia pôdneho fondu v rámci katastra obce Hrušovany na základe údajov uvedených v tabuľke 1 jasne vyplýva, že v rámci štruktúry pôdneho fondu výrazne dominuje poľnohospodárska pôda (84,95 %), ktorá je využívaná predovšetkým ako orná pôda. Percento zornenia je pomerne vysoké, dosahuje 78 %. Záhrady zaberajú 4,96 % územia. Trvalé trávne porasty, ktoré v štruktúre využitia pôdy majú veľmi nízke zastúpenie (1,33 %) zaberajú len priestranstvá okolo rieky Nitra a malé nesúvislé časti spadajúce do katastrálneho územia.

⁵ podiel horninových komplexov kryštalinika, mezozoika a paleogén podtatranskej skupiny.

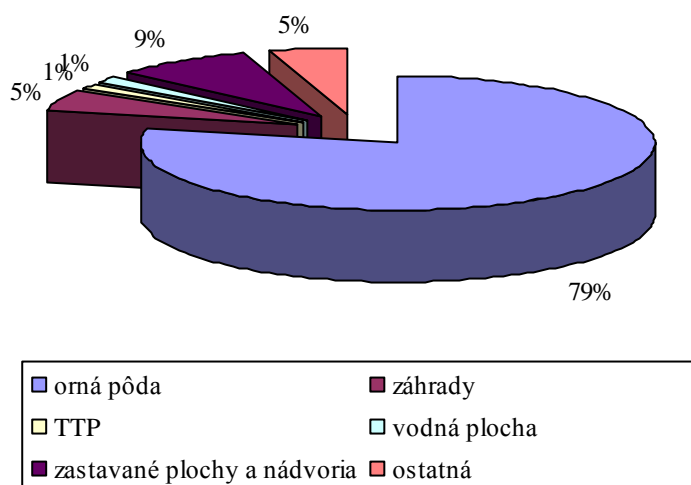
Nepoľnohospodárska pôda, ktorá predstavuje 15,15 %, zahŕňa predovšetkým zastavané plochy, nádvorcia a verejné priestranstvá (graf 1). Vodnú plochu predstavuje rieka Nitra, ktorá preteká katastrálnym územím obce.

Tabuľka 1 Štruktúra pôdneho fondu obce v roku 2005

Pôdny fond	Rozloha (ha)	Rozloha (%)
Poľnohospodárska pôda:		
- Orná pôda	436,03	78,67
- Záhrady	27,47	4,96
- TTP	7,35	1,33
Spolu poľnohospodárska pôda	470,85	84,95
Nepoľnohospodárska pôda:		
- Vodné plochy	7,3	1,32
- Zastavané plochy a nádvorcia	47,8	8,62
- Ostatné plochy	28,33	5,11
Spolu nepoľnohospodárska pôda	83,43	15,05
Celkom pôda	554,28	100,00

Zdroj: Štatistický úrad SR, Krajská správa v Nitre, 2006

Graf 1 Štruktúra pôdneho fondu obce Hrušovany v roku 2005



Využitie pôdneho fondu je do značnej miery ovplyvnené prírodnými podmienkami. Katastrálne územie obce je podľa agronomického členenia zaradené do kukuričnej výrobnjej oblasti.

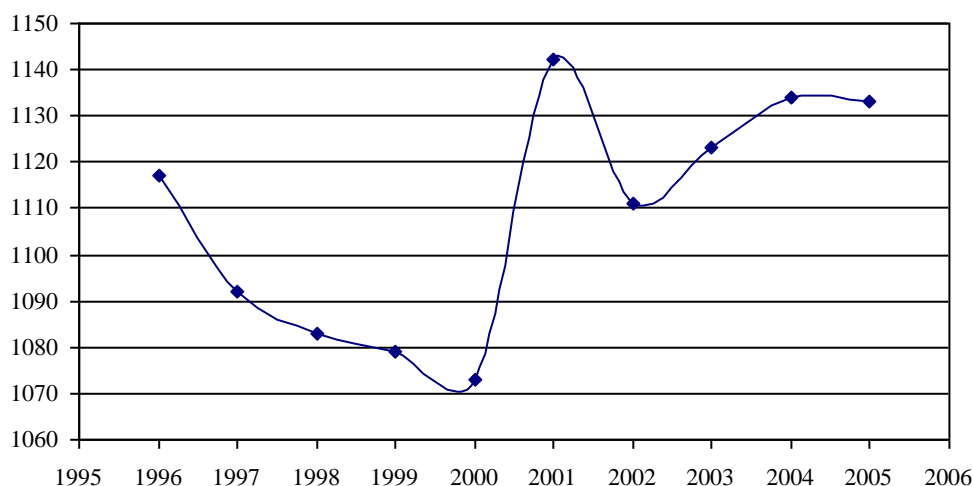
Najbežnejšou tehliarskou surovinou sú eolické sedimenty tvorené sprašami a sprašovými hlinami, ktoré sa ťažia na katastrálnom území obce. Voľné bilančné zásoby predstavujú 1 711 tis. m³, viazané 132 tis. m³.

2.1.2 Demografické charakteristiky

K základným rozvojovým potenciálom každej obce patrí ľudský potenciál. Demografická situácia v Hrušovanej je výsledkom dlhodobého populačného a hospodárskeho vývoja. Na základe štatistických údajov v roku 2005 v obci žilo 1 133 obyvateľov, čo tvorí necelých 1,54 % z obyvateľstva okresu Topoľčany. Podiel žien z celkového počtu obyvateľov v tomto roku bol 52,9 %. Hustota obyvateľov je 204 na km², čím sa prevyšuje celoslovenský priemer (110 obyvateľov na km²) o 94 obyvateľov na km².

Analýza v rámci demografických charakteristík za posledné sledované desaťročné obdobie (tabuľka 2) poukazuje na mierny progresívny demografický vývoj, ktorý charakterizuje od roku 2002 neustály kontinuálny nárast počtu obyvateľov. Výhľadový stav vývoja počtu obyvateľov stanovený podľa prognózy v Územnom pláne Hrušovany – Prieskumy a rozboru stanovuje dva varianty vývoja počtu obyvateľov. Podľa prvej varianty projekcie vývoja obyvateľov (s migráciou) je očakávaný do roku 2021 nárast o 56 obyvateľov. Druhá varianta počítá s nárastom až na počet obyvateľov 1 181 (vysoký variant) za predpokladu vytvorenia pozemkov pre účely bytovej výstavby. Graf 2 prezentuje vývoj počtu obyvateľov v obci v rokoch 1996 – 2005.

Graf 2 Vývoj počtu obyvateľov v rokoch 1996 – 2005



V rámci ukazovateľov bilancie obyvateľstva, ktorá je prezentovaná vnútornými prirodzenými pohybmi – uvedenými v tabuľke 3, počet narodených obyvateľov prevýšil počet zomrelých len v roku 1999 a 2003. Celkový stav prirodzeného úbytku obyvateľstva v ostatných rokoch je dôsledkom razantného poklesu pôrodnosti, čo súvisí s celkovými spoločenskými a sociálnymi zmenami (zvýšené životné náklady, finančná nedostupnosť bývania, atď.) a taktiež zmenou modelu demografického správania sa obyvateľov (graf 3a).

Tabuľka 2 Vývoj počtu obyvateľov v rokoch 1996 – 2005

Rok	OBYVATELSTVO												
	Predproduktívne				Produktívne				Poproduktívne				Spolu
	Muži	Ženy	Spolu	%	Muži	Ženy	Spolu	%	Muži	Ženy	Spolu	%	
1996	96	109	205	18,35	362	314	676	60,52	82	154	236	21,13	1117
1997	89	100	189	16,92	347	313	660	60,44	88	155	243	22,25	1092
1998	86	90	176	15,76	341	320	661	61,03	87	159	246	22,71	1083
1999	89	93	182	16,29	339	319	658	60,98	82	157	239	22,15	1079
2000	84	96	180	16,11	335	314	649	60,48	86	158	244	22,74	1073
2001	95	102	197	17,64	356	339	695	60,86	86	164	250	21,89	1142
2002	90	101	191	17,10	344	327	671	60,40	85	164	249	22,41	1111
2003	86	106	192	17,19	355	331	686	61,09	85	160	245	21,82	1123
2004	81	103	184	16,47	374	330	704	62,08	80	166	246	21,69	1134
2005	79	104	183	16,15	373	322	695	61,34	82	173	255	22,51	1 133

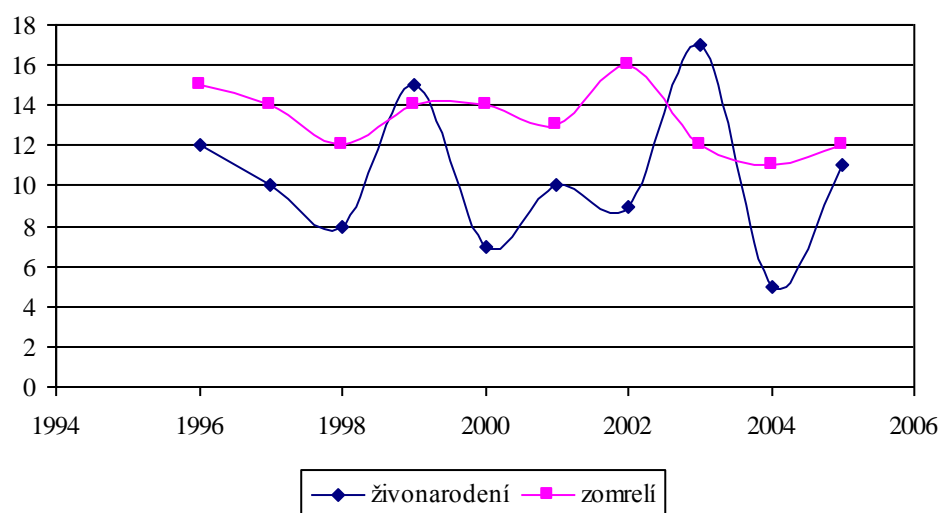
Zdroj: Štatistický úrad SR, Krajská správa v Nitre, 2007

Tabuľka 3 Bilancia obyvateľstva v rokoch 1996 – 2005

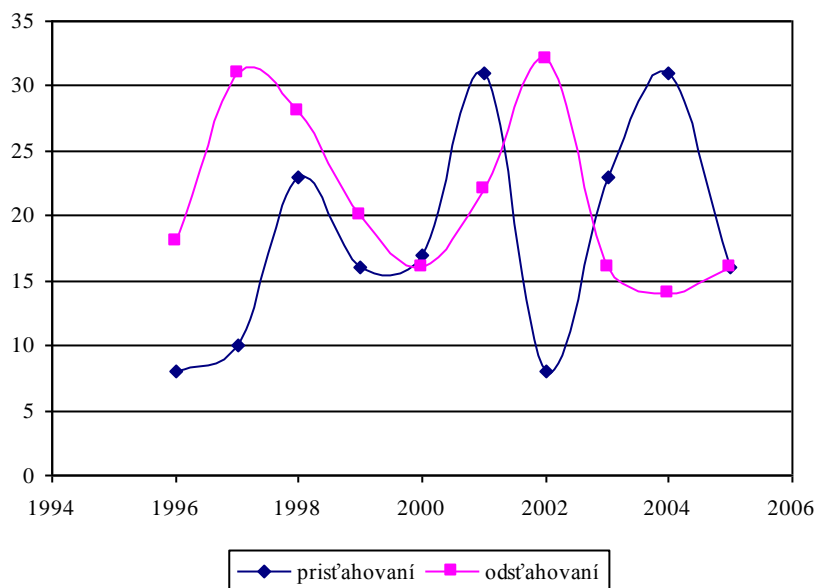
Rok	Živo- narodení	Zomrelí	Prírodný prírastok/ (-úbytok)	Prisťahovaní	Odsťahovaní	Prírastok/ (-úbytok)	Celkový prírastok/ (-úbytok)
1996	12	15	-3	8	18	-10	-13
1997	10	14	-4	10	31	-21	-25
1998	8	12	-4	23	28	-5	-9
1999	15	14	1	16	20	-4	-3
2000	7	14	-7	17	16	1	-6
2001	10	13	-3	31	22	9	6
2002	9	16	-7	8	32	-24	-31
2003	17	12	5	23	16	7	12
2004	5	11	-6	31	14	17	11
2005	11	12	-1	16	16	0	-1

Zdroj: Štatistický úrad SR, Krajská správa v Nitre, 2007

Graf 3a Vývoj prírodného prírastku (úbytku) v rokoch 1996 – 2005



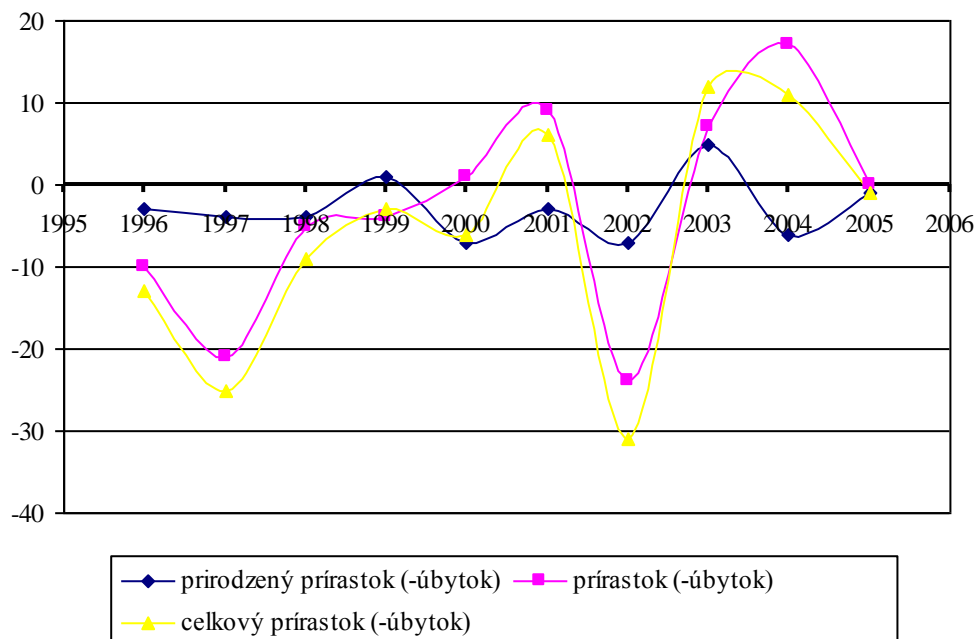
Graf 3b Vývoj migrácie v rokoch 1996 – 2005



Výrazne kulminujúci je trend v migrácii obyvateľstva. Pozitívny nárast prist'ahovaných obyvateľov je výraznejší len v rokoch 2002 a 2004 (graf 3b a graf 4). Vývoj migrácie v značnej miere ovplyvňuje celková ekonomická situácia v obci, možnosti bývania (individuálna bytová výstavba alebo možnosť získania bytu), celkovo situácia na trhu práce (dostupnosť do práce), ale i úroveň poskytovaných služieb.

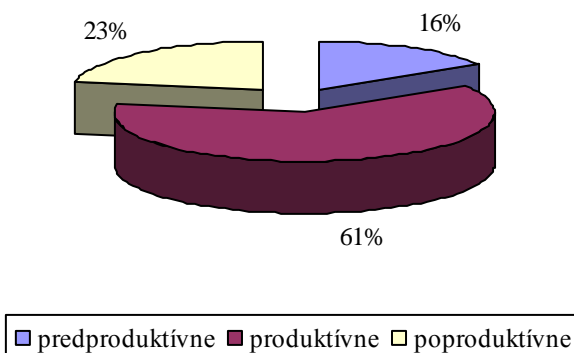
Z hľadiska analýzy demografických ukazovateľov vyplýva, že nárast počtu obyvateľov v obci bude možný len v prípade zabezpečenia podmienok pre prist'ahovanie nových obyvateľov, keďže z dlhodobého hľadiska nie je možné počítať s nárastom prirodzenej reprodukcie obyvateľstva. Týmto smerom by sa mala vyvíjať predovšetkým „bytová politika“, ktorá by mala smerovať k vytvoreniu podmienok či už pre individuálnu alebo hromadnú bytovú výstavbu.

Graf 4 Vývoj celkového prírastku obyvateľstva v rokoch 1996 - 2005



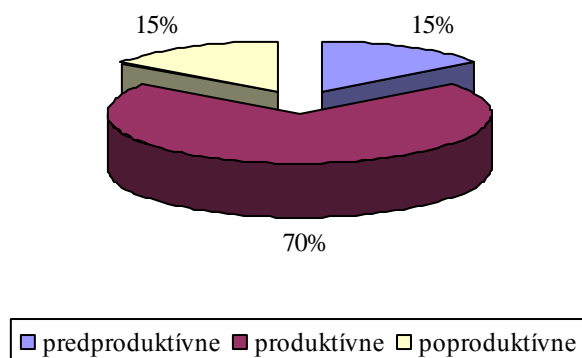
Z hľadiska vnútorných charakteristík v rámci demografie je nutné venovať pozornosť nielen vývojovým demografickým trendom, ale i zmenám vo vekovej štruktúre obyvateľstva. Z celkového počtu obyvateľov v roku 2005 malo produktívny vek viac ako 61 % obyvateľov, predproduktívny 16 % a poproduktívny 23 % obyvateľov (tabuľka 2, graf 5). V rámci vývoja vekovej štruktúry za posledných 10 rokov klesol počet obyvateľov v predproduktívnom veku o 2,2 %, zatiaľ čo naďalej pokračoval nárast počtu obyvateľov v produktívnom veku a poproduktívnom veku. Na základe prezentovaných údajov je zrejmé, že dochádza k veľmi miernemu zvyšovaniu priemerného veku obyvateľov a následne aj rastu indexu starnutia populácie (tabuľka 2).

Graf 5 Demografická štruktúra obyvateľov v roku 2005

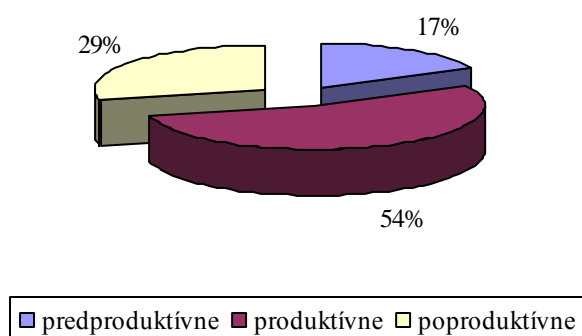


Z vnútornej analýzy demografickej štruktúry mužov a žien (graf 6, graf 7) je evidentné, že zastúpenie mužov v produktívnom veku výrazne – o 16% prevyšuje podiel žien. Naopak, v poproduktívnom veku majú dominantné zastúpenie ženy (o 14%). Tento fakt vyplýva zo skutočnosti, že ženy sa dožívajú dlhšieho veku.

Graf 6 Demografická štruktúra mužov v roku 2005



Graf 7 Demografická štruktúra žien v roku 2005



Z hľadiska potenciálu ľudských zdrojov je významným ukazovateľom aj podiel ekonomicky aktívneho obyvateľstva. Na základe údajov prezentovaných v tabuľke 4, je evidentné, že Hrušovany preyšujú úroveň podielu ekonomicky aktívneho obyvateľstva okresu Topoľčany, Nitrianskeho kraja i Slovenskej republiky.

Tabuľka 4 Porovnanie demografie obce s priemerom okresu, kraja a SR v roku 2005

	Trvale bývajúce obyvateľstvo			Podiel žien v %	Ekonomicky aktívne osoby spolu	Podiel ekonomicky aktívnych v %
	Spolu	Muži	Ženy			
Hrušovany	1 133	534	599	52,86	578	51,02
Okres Topoľčany	74 054	36 281	37 773	51,00	35 447	47,87
Nitriansky kraj	708 498	342 412	366 086	51,67	340 615	48,08
SR	5 389 180	2 615 872	2 773 308	51,46	2 586 944	48,00

Zdroj: Štatistický úrad SR, Krajská správa v Nitre, 2006

Národnostné zloženie obyvateľstva

Etnografickú homogenitu na základe štatistických údajov prezentuje vysoký – 99,56 % podiel obyvateľov hlásiacich sa k slovenskej národnosti. Ostatné percento tvoria obyvatelia hlásiaci sa k maďarskej národnosti a 0,18% patrí kategórii ostatné a nezistené (tabuľka 5).

Tabuľka 5 Národnostné zloženie obyvateľstva v roku 2001

Národnosť	SODB 2001	
	Počet	%
Slovenská	1 130	99,56
Maďarská	3	0,26
Ostatné, nezistené	2	0,18
Spolu	1 135	100,00

Zdroj: Štatistický úrad SR, SODB 2001

Religiózna štruktúra obyvateľstva

Výrazné zastúpenie v rámci religióznej štruktúry obyvateľov má rímskokatolícke vierovyznanie (hlási sa k nemu viac ako 97 % obyvateľov). Svoje zastúpenie v obci majú i obyvatelia hlásiaci sa k evanjelickej cirkvi augsburského vyznania (0,53%) a reformovanej kresťanskej cirkvi (0,09 %), a náboženskej spoločnosti Jehovovi svedkovia (tabuľka 6). Bez vyznania je 1,15 % obyvateľov.

Tabuľka 6 Religiózna štruktúra obyvateľov v roku 2001

Vierovyznanie	SODB 2001	
	Počet	%
Rímskokatolícka cirkev	1 104	97,27
Evanjelická cirkev augsburského vyznania	6	0,53
Reformovaná kresťanská cirkev	1	0,09
Bez vyznania	13	1,15
Nezistené	11	0,97
Spolu	1 135	100,00

Zdroj: Štatistický úrad SR, SODB 2001

Vzdelanie

Vzdelanostná úroveň obyvateľstva síce kopíruje trendy, ktoré sú charakteristické pre prevažnú väčšinu obcí v topolčianskom okrese, ale s tým rozdielom, že percentuálne zastúpenie obyvateľov podľa skončeného stupňa vzdelanie je v Hrušovanoch vyrovnanejšie. Ako vyplýva z tabuľky 7, rovnakým podielom majú obyvatelia dosiahnuté základné učňovské vzdelanie bez maturity – po 25,81 %. Potom nasleduje úplné stredné odborné vzdelanie s maturitou – 13,83 %.

Tabuľka 7 Stupeň dosiahnutého vzdelania obyvateľstva v roku 2001

Najvyšší skončený stupeň školského vzdelania	Muži	Ženy	Spolu	%
Základné	83	210	293	25,81
Učňovské (bez maturity)	191	102	293	25,81
Stredné odborné (bez maturity)	36	21	57	5,02
Úplné stredné učňovské (s maturitou)	22	6	28	2,47
Úplné stredné odborné (s maturitou)	65	92	157	13,83
Úplné stredné všeobecné	11	22	33	2,91
Vyššie	1	3	4	0,35
Vysokoškolské spolu	23	25	48	4,23
Z toho: bakalárske	1	1	2	0,18
doktorské, inžinierske, magisterské	21	24	45	3,96
doktorandské	1	0	1	0,09
Ostatní bez udania vzdelania	6	8	14	1,23
Ostatní bez školského vzdelania	0	2	2	0,18
Deti do 16 rokov	100	106	206	18,15
Spolu	538	597	1 135	100,00

Zdroj: Štatistický úrad SR, SODB 2001

Percentuálny podiel vysokoškolsky vzdelaných obyvateľov v porovnaní s inými obcami je na úrovni 4,23 %.⁶ Dosahuje cca 50% podiel súčasného priemerného zastúpenia vysokoškolsky vzdelaných obyvateľov na Slovensku. Najvyšší počet vysokoškolákov má ukončené univerzitné a technické vzdelanie (tabuľka 8).

Tabuľka 8 Vysokoškolské vzdelanie obyvateľstva v roku 2001

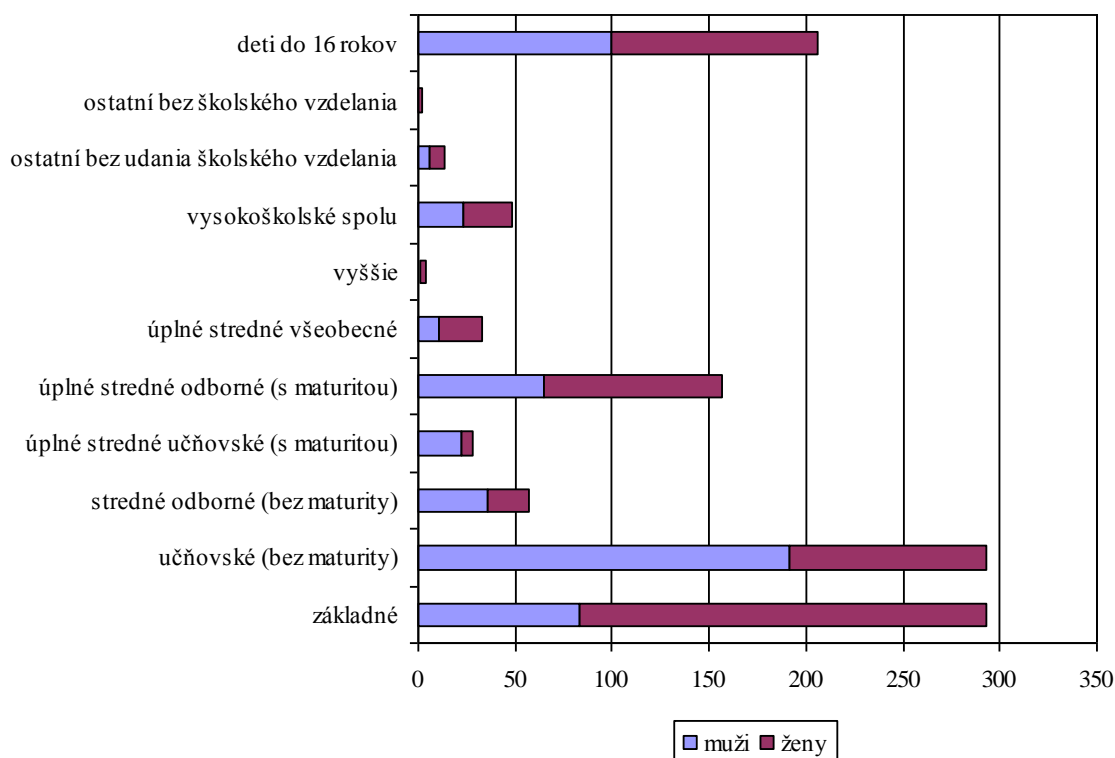
Vysokoškolské podľa zamerania:	Muži	Ženy	Spolu
- univerzitné	9	13	22
- technické	7	3	10
- ekonomické	3	5	8
- poľnohospodárske	3	4	7
- ostatné	1	0	1

Zdroj: Štatistický úrad SR, SODB 2001

Ak porovnáme štatistické údaje, ktoré prezentuje graf 8, je evidentné, že vyšší podiel mužov má ukončené učňovské vzdelanie bez maturity. Naopak u žien prevláda základné a úplné stredné odborné vzdelanie s maturitou.

⁶ Poznámka: celoslovenský priemer vysokoškolsky vzdelaných obyvateľov je cca 8 %

Graf 8 Vzdelanostná úroveň obyvateľov v roku 2001



2.1.3 Ekonomika

Dôležitým faktorom rozvoja ekonomiky každého územia je existencia a činnosť podnikateľského sektora, ktorý je nielen schopný koncentrovať množstvo pracovných príležitostí, ale je i zdrojom príjmov pre miestnych obyvateľov. Na základe uvedených údajov zo štatistického úradu je zrejmé, že koncentrácia výrobných prevádzok v obci je veľmi nízka.

V primárnom sektore na území obce pôsobí PD Ponitran. V strede obce sa nachádza stredisko chovu ošípaných. Tendenciou a zámerom je postupne využiť tento areál ako plochu pre zriadenie výrobných prevádzok a zlikvidovať alebo premiestniť tento chov.

V sekundárnom sektore je najväčším podnikateľským subjektom Tehelňa Preseľany, s.r.o., ktorá sa zameriava na výrobu pálenej tehly. Výrobou, montážou a servisom vzduchotechnických zariadení sa zaoberá spoločnosť Ľudovít Piterka – AKLIMA a výrobu, inštaláciu a opravou elektrických strojov a zariadení Ladislav Piterka –ELEKTROMONT. Vo sfére dopravy- nákupom a predajom motorových vozidiel je aktívna živnosť Mgr. Ivana Krajčoviča – C.B. TRADE. Uvedenú štruktúru dopĺňa množstvo živnostníkov, ktorí vykonávajú stavebné práce v zahraničí.

V terciárnom sektore je podiel prevádzok a živností minimálny. Celkovo priamo v obci je veľmi málo pracovných príležitostí.

Zamestnanosť

Z hľadiska relevantných údajov týkajúcich sa priamo zamestnanosti obyvateľov obce je možné použiť údaje z výsledkov Sčítania obyvateľov, domov a bytov z roku 2001. V tomto období najviac ekonomicky aktívnych obyvateľov pracovalo v priemysle – 30,10 %, v doprave (9,86%) a v stavebníctve (7,61%). Podiel ekonomicky aktívnych obyvateľov zamestnaných vo verejnej správe⁷ predstavoval 5,36% a v školstve 4,67 %. V stavebníctve a vo sfére zdravotných a sociálnych služieb bolo zamestnaných len niečo viac ako 3 % obyvateľov. V celom primárnom sektore bolo zastúpenie ekonomicky aktívnych obyvateľov na úrovni 7,09 % (tabuľka 12).

Tabuľka 12 Bývajúce obyvateľstvo ekonomicky aktívne podľa pohlavia, dochádzky do zamestnania a podľa odvetvia hospodárstva v roku 2001

	Odvetvie hospodárstva	Ekonomicky aktívne osoby			
		Muži	Ženy	Spolu	z toho odchádza do zamestnania
A	Poľnohospodárstvo, poľovníctvo a súvisiace služby	22	19	41	37
B	Lesníctvo, ťažba dreva a pridružené služby	89	85	174	149
C	Ťažba nerastných surovín	41	3	44	31
D	Priemyselná výroba	15	22	37	26
E	Výroba a rozvod elektriny, plynu a vody	2	2	4	3
F	Stavebníctvo	46	11	57	48
G	Veľkoobchod a maloobchod	1	2	3	3
H	Hotely a reštaurácie	9	2	11	7
CH	Doprava, skladovanie a spoje	14	17	31	18
I	Peňažníctvo a poisťovníctvo	4	23	27	19
J	Nehnutelnosti, prenajímanie a obchodné služby	3	17	20	17
K	Verejná správa a obrana, povinné sociálne zabezpečenie	3	1	4	3
L	Školstvo	65	60	125	3
M	Zdravotníctvo a sociálna starostlivosť	22	19	41	37
N	Ostatné verejné, sociálne a osobné služby	89	85	174	149
O	EA bez udania odvetví	41	3	44	31
	Spolu	314	264	578	364

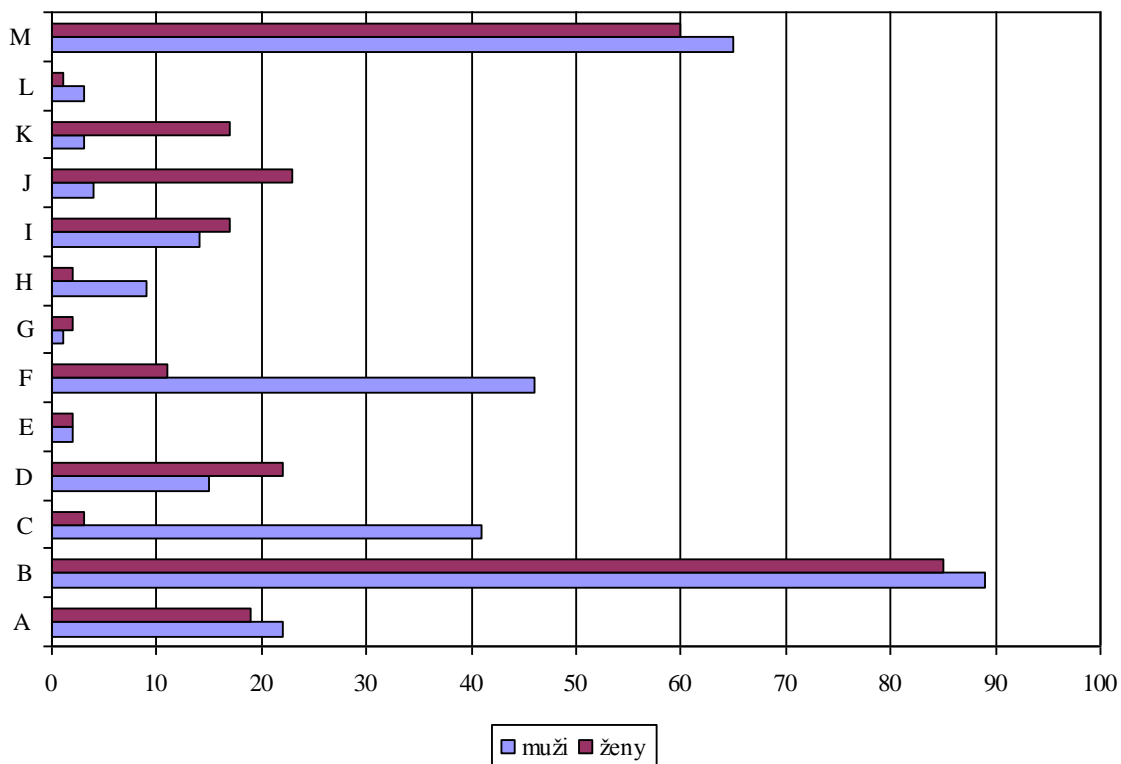
Zdroj: Štatistický úrad SR, SODB 2001.

Z celkového počtu ekonomicky aktívnych obyvateľov viac ako 62,9 % odchádza za prácou do regiónu vrátane blízkych miest Topoľčany, Nitra a Partizánske, ktoré poskytujú dostatok pracovných príležitostí (tabuľka 12). Zároveň mnohí živnostníci podnikajúci v stavebníctve odchádzajú za prácou do zahraničia.

Podľa jednotlivých odvetví hospodárstva najviac za prácou dochádzajú obyvatelia zamestnaní v priemyselnej výrobe, v doprave a v školstve (graf 13).

⁷ a obrany, povinného sociálneho zabezpečenia

Graf 13 Ekonomicky aktívne obyvateľstvo podľa pohlavia, dochádzky do zamestnania a podľa odvetvia hospodárstva v roku 2001



Nezamestnanosť

Celkovú ekonomickú situáciu v obci dokresľuje miera nezamestnanosti, ktorá od roku 2002 zaznamenala pokles z viac ako 10 % na súčasných 4,33 % (tabuľka 13, graf 14).

Tabuľka 13 Vývoj počtu uchádzačov o zamestnanie v rokoch 2002 – 2007

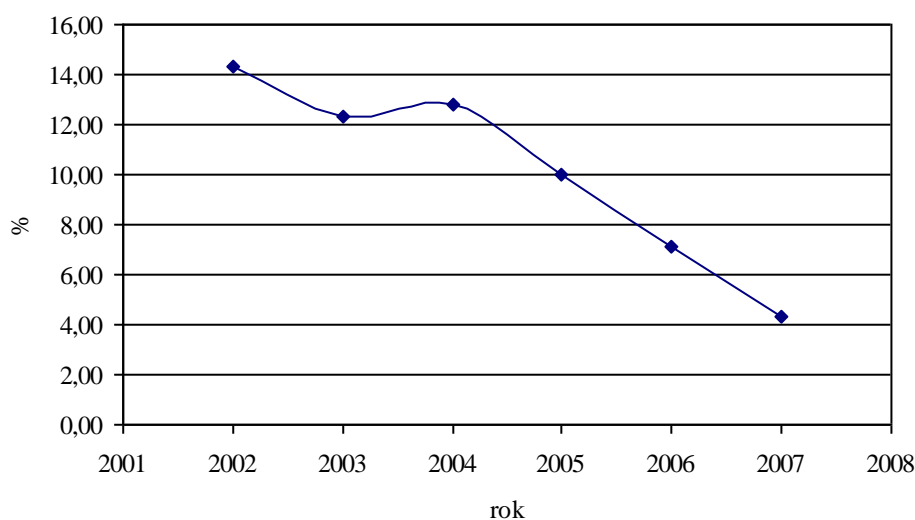
Rok	Uchádzači o zamestnanie spolu	Ženy	Muži	Miera nezamestnanosti v %
2002	83	51	32	14,36
2003	71	44	27	12,28
2004	74	49	25	12,80
2005	58	30	28	10,03

2006	41	23	18	7,09
2007⁸	25	12	13	4,33

Zdroj: Úrad práce, sociálnych vecí a rodiny Topoľčany, 2007.

V porovnaní s údajmi uvedenými v tabuľke 14, relevantnými na úrovni okresu, Nitrianskeho kraja a Slovenskej republiky, je zrejmé, že miera nezamestnanosti dosahuje od roku 2007 tendenciu poklesu, charakterizovanú súčasnou mierou nezamestnanosti porovnateľnou s progresívnymi regiónmi na Slovensku (Trenčín, Žilina a pod.).

Graf 14 Vývoj miery nezamestnanosti v obci v rokoch 2002 – 2007



Tabuľka 14 Porovnanie miery nezamestnanosti k 31. 12. 2006

	Ekonomicky aktívne osoby spolu	Miera nezamestnanosti v %	Miera evidovanej nezamestnanosti v %
Obec Hrušovany	578	7,09	-
Okres Topoľčany	35 221	9,41	7,75
Nitriansky kraj	331 243	10,44	9,09
SR	2 558 647	10,69	9,40

Zdroj: ÚPSVaR, Základné štatistické ukazovatele o trhu práce v SR, 2007.

Na prvom mieste v rámci vnútorných indikátorov miery nezamestnanosti je ukazovateľ štruktúry uchádzačov o zamestnanie podľa dosiahnutého stupňa vzdelania. Ten vplýva na schopnosť nezamestnaných nájsť si kvalifikovanú prácu a tým i na ich dĺžku evidencie. Ako prezentuje tabuľka 15 až 41 % tvoria uchádzači o zamestnanie v kategórii vyučení. Zatiaľ čo druhou najpočetnejšou skupinou sú obyvatelia s úplným stredným odborným vzdelaním – 21,9 %, zastúpenie uchádzačov o zamestnanie so stredoškolským vzdelaním a vysokoškolským vzdelaním je minimálne.

Tabuľka 15 Vývoj počtu uchádzačov o zamestnanie podľa dosiahnutého stupňa vzdelania

Stupeň vzdelania	2002	2003	2004	2005	2006	2007 ⁹
01-základné vzdelanie	16	20	13	14	15	9

⁸ k 30. 06. 2007

⁹ k 30. 06. 2007

02-vyučení	40	33	36	22	15	17
04- úplné stredné vzdelanie s maturitou	10	5	6	6	2	3
05-úplné stredné všeobecné vzdelanie	0	2	3	2	0	1
06-úplné stredné odborné vzdelanie s maturitou	17	9	13	10	7	8
07-vyššie vzdelanie	0	0	1	1	0	1
08- vysokoškolské vzdelanie	0	2	2	3	2	2
SPOLU	83	71	74	58	41	41

Zdroj: Úrad práce, sociálnych vecí a rodiny Topoľčany, 2007.

Podľa dĺžky evidencie najkritickejšou skupinou z pohľadu nezamestnanosti sú dlhodobo nezamestnaní – do 3 mesiacov a nad 24 mesiacov (tabuľka 16). Tieto uvedené skupiny potrebujú pri procese svojho začlenenia na trh práce efektívnu, komplexnú a dlhodobú asistenciu a to formou rôznych typov služieb a opatrení.

Tabuľka 16 Členenie uchádzačov o zamestnanie podľa dĺžky evidencie

Obdobie	UoZ spolu	do 3 mesiacov	4 - 6 mesiacov	7 - 9 mesiacov	10 - 12 mesiacov	13 - 24 mesiacov	nad 24 mesiacov
31.12.2002	83	18	12	11	4	15	23
31.12.2003	71	20	10	5	4	8	24
31.12.2004	74	14	13	10	6	10	21
31.12.2005	58	17	8	6	3	5	19
31.12.2006	41	12	7	2	2	3	15
30.06.2007	25	12	11	4	2	3	8

Zdroj: Úrad práce, sociálnych vecí a rodiny Topoľčany, 2007.

2.1.4 Občianska vybavenosť

2.1.4.1 Technická infraštruktúra

Dopravná infraštruktúra

Hlavnú komunikačnú kostru obce tvorí štátna cesta I/64 - smer Komárno – Nitra – Topoľčany - Žilina). Miestne komunikácie vytvárajú prístup k jednotlivým objektom v rámci obce, všetky sú obojsmerné.

Riešenie statickej dopravy je dôležité najmä v súvislosti s nárastom automobilovej dopravy. Navrhované kapacity parkovacích miest uvedené v územno-plánovacej dokumentácii by mali uspokojiť nároky krátkodobých i dlhodobých aktivít v centrálnej časti obce.

Hromadná doprava

Hromadnú autobusovú dopravu zabezpečuje SAD Topoľčany. Miestna hromadná doprava je zabezpečená linkami SAD, ktoré sú vedené v smere z Topoľčian do Hrušov na Koniarovce. Obcou prechádzajú i diaľkové linky – Partizánske, Topoľčany, Nitra.

Pešia doprava

Pešie trasy predstavujú najväčšiu časť koncentrácie v centrálnej časti obce. Z hľadiska pešej dopravy je nutné uvažovať s výstavbou nových chodníkov. Cyklistická trasa cez obec je plánovaná ako súčasť cykloturistických trás s prepojením na všetky obce mikroregiónu pozdĺž povodia rieky Nitra.

Zásobovanie pitnou vodou – vodné hospodárstvo

V súčasnosti sú Hrušovany zásobované pitnou vodou zo Ponitrianskeho skupinového vodovodu Topoľčany, ktorý využíva vlastné zdroje pitnej vody lokalizované v starej pramennej oblasti Podhradie – Závada – Záhrady a z pramennej oblasti Bánovce nad Bebravou, Slatina – Slatinka. V lokalite Závada – Záhrady sú zachytené a využívané pramene Lúky, Zľavy a Zvernica s výdatnosťou 29,5 – 45,5 l.s⁻¹, v Závade sa využíva prameň Rybníček 1 a 2 a studňa HP 1 s výdatnosťou 14,8 – 20,0 l.s⁻¹ a v Podhradí prameň Beňovský (3,5 – 20,0 l.s⁻¹).¹⁰ Priamo na území katastra obce sa nachádza vodný zdroj vhodný na verejné využitie v areáli tehelne.

Cez katastrálne územie obce prechádza hlavná vetva uvedeného skupinového vodovodu. obec má vybudovaný vodovod pre verejné účely pre potreby zásobovania pitnou vodou pre všetky domácnosti. zásobovanie poľnohospodárskeho družstva je z vlastných zdrojov.

Odkanalizovanie územia

Obec zatiaľ nemá komplexne vybudovanú celoobecnú jednotnú kanalizačnú sieť. Časť verejnej kanalizácie je vybudovaná v celkovej dĺžke 2000 m. Splaškové vody sú zachytávané do žump vybudovaných pri jednotlivých nehnuteľnostiach. Obec však má spracovanú projektovú dokumentáciu pre dobudovanie celej kanalizačnej siete vrátane jej napojenia na ČOV.

Zásobovanie elektrickou energiou

Obec je zásobovaná elektrinou z nadradenej transformovne 110kV/22kV Nitra. Chrenová z jednej strany a 110kV/220kV Topoľčany z druhej strany. Vedenie elektrickej energie je v prevažnej miere realizované vzdušným vedením.

Zásobovanie plynom

Obec je v plnej miere splynofikovaná, v súvislosti s plánovaným rozšírením bytového fondu a priemyselného centra je nutné počítať s napojením nových rozvodov plynu na existujúcu sieť. Pripojenie plánovaných bytov na nových uliciach je možné previesť napojením existujúcich plynových rozvodov.

Telekomunikácie

Obcou prechádzajú diaľkové telekomunikačné káble, digitálna prekryvná sieť (DON), ktorá umožňuje aj aplikáciu integrovaných služieb digitálnej siete (ISDN). Hrušovany sú z hľadiska rozčlenenia územia Slovenska na systém primárnych oblastí zaradené do PO Topoľčany. Podľa vyjadrenia Správy nehnuteľného majetku a výstavby (lit 70) sa

¹⁰ Tieto vody sú stredne mineralizované s celkovou mineralizáciou 400 – 700 mg. l⁻¹, s nízkym obsahom chloridov (3-10 mg. l⁻¹), síranov (20 – 40 mg. l⁻¹) a dusičnanov (3 – 15 mg. l⁻¹)

v katastrálnom území obce Hrušovany nenachádzajú podzemné inžinierske siete vojenskej správy.

Miestna telefónna sieť je v obci zabezpečovaná zo zriadenej digitálnej ústredne, ktorá sa však nachádza v obci Preseľany. Rozvod je zabezpečovaný zväčša vzdušným vedením. Okrem toho je územie obce dobre pokryté signálom Verejnej rádiatelefónnej siete (VRS). Telekomunikačné služby zabezpečuje Slovak Telekom, a.s.. Obec má taktiež dobré pokrytie mobilnými operátormi T-Mobile, a.s. a Orange Slovensko, a.s..

Pokrytie internetom je v jednej časti obce nedostatočné z dôvodu nedostupnosti vysokorýchlostného internetu, v tomto smere je potrebné vybudovať ústredňu v Koniarovciach.

2.1.4.2 Sociálna a zdravotná infraštruktúra

Poskytovanie sociálnej starostlivosti a sociálnych služieb je v rámci obce zabezpečované prostredníctvom opatrovateľskej služby, ktorú obec prevádzkuje od 1. 1. 2004. V súčasnosti jej služby využíva 1 obyvateľ obce, o ktorého sa stará jeden opatrovateľ. Vzhľadom na tendenciu starnutia obyvateľstva do budúcnosti potrebné stanoviť možnosti a formy starostlivosti o starých občanov, resp. obyvateľov v sociálnej núdzi.

Na území obce sa nenachádza žiadna samostatná ambulancia praktického lekára, dostupná zdravotná starostlivosť poskytovaná v zdravotnom stredisku v Preseľanoch, kde je občanom k dispozícii ambulancia pre deti a ambulancia pre dospelých. Tu sa nachádza i lekárňu.

Komplexné zdravotné služby pre obyvateľov obce sú najbližšie dostupné v Topoľčanoch a v Nitre, to konkrétne v nemocniciach a u odborných lekárov rôznych špecializácií.

2.1.4.3 Kultúrna infraštruktúra

Existujúca budova kultúrneho domu, v ktorom sa poriada väčšina spoločenských a slávnostných podujatí bola sčasti zrenovovaná, avšak z hľadiska zvýšenia kvality poskytovaných služieb je potrebné objekt zrenovovať. Kapacita sály je cca 150 ľudí, čo je primeraný stav.

Obecná knižnica je situovaná v budove Obecného úradu s knižničným fondom do 3500 zväzkov. Jej budúcnosť je daná v prevažnej miere intenzitou jej využívania a počtom aktívnych čitateľov.

Okrem vyššie uvedených zariadení občianskej vybavenosti sa v obci nachádza cintorín. Kapacitu cintorína vzhľadom na dlhšie časové obdobie je potrebné vhodne dimenzovať - rozšíriť o novú plochu a to buď rozšírenie starého cintorína na plochu za železnicou alebo vybudovanie nového cintorína – jeho vysunutie do extravilánu.

Kultúrne zdroje a pamiatky

Historicko-architektonický odkaz prezentuje v obci Kostol sv. Martina a Zvonica so zvonom nachádzajúce sa na obecnom cintoríne. Zaujímavá je ensemble náhrobných kameňov a archeologická lokalita prezentujúca zvyšky lužickej kultúry (evidované v Ústrednom zozname kultúrnych pamiatok). Na území katastra nie je vyhlásená žiadna mestská pamiatková rezervácia ani pamiatková zóna.

Medzi sakrálne stavby patrí Kaplnka Božského srdca a socha sv. Jána.

Významní rodáci/osobnosti spojené s Hrušovami

V súčasnosti medzi významných rodákov obce nepochybne patrí premiér Slovenskej republiky Róbert Fico.

Kultúrne podujatia

Každoročne sa v obci organizujú mnohé kultúrne podujatia, ktoré okrem Obecného úradu organizujú taktiež mnohé spoločenské organizácie. Okrem tradičných podujatí ako sú napr. Oslava dňa matiek, Deň detí, Mesiac úcty k starším atď. sa v obci uskutočňujú hodové a iné oslavy. Do budúca perspektíva rozširovania a organizovania kultúrno-spoločenských podujatí naďalej smeruje cez ich organizovanie prostredníctvom spoločenských organizácií.

2.1.4.4 Bývanie

Vychádzajúc zo štatistických údajov (tabuľka 17) v rámci celého domového fondu v roku 2001 tvorili 87,7 % trvalo obývané a 13,09 % neobývané domy. Vysoký podiel trvalo obývaných domov vyplýva z výhodnej polohy obce a jej dopravného prepojenia s mestom Topoľčany a okolitým obcami.

V rámci vnútorného členenia domového fondu majú najvyšší podiel – 99,72% rodinné domy. Vo vlastníctve fyzických osôb je 304 rodinných domov.

Tabuľka 17 Domový a bytový fond v roku 2001

	Rodinné domy	Bytové domy	Ostatné budovy	Domový fond
Domov spolu	358	0	1	359
v tom trvale obývané domy	314	0	1	315
v %	99,7	0	0,3	100
v tom:				
vlastníctvo štátu	1	0	0	1
vlastníctvo FO	304	0	1	305
vlastníctvo PO	1	0	0	1
vlastníctvo ostatné	8	0	0	8
Neobývané	44	0	0	44
Priemerný vek domu	34	-	48	34
Bytov spolu	374	0	1	375
v tom trvale obývané	327	0	1	328
v %	99,7	0	0,3	100
Neobývané	47	0	0	47

Zdroj: Štatistický úrad SR, SODB 2001

Najväčší rozmach bytovej výstavby v obci bol zaznamenaný v období rokov 1971 – 1980, kedy bolo v priemere postavených 8,2 bytov za jeden rok (tabuľka 18). V porovnaní s týmto obdobím, ako znázorňuje graf 16, v nasledujúcich rokoch prišlo k postupnému poklesu výstavby. Za posledné sledované desaťročné obdobie vrástol domový fond v obci len o 25 rodinných domov (v prepočte každoročný nárast o 2,5 bytu). Priemerný vek postavených rodinných domov je 34 rokov.

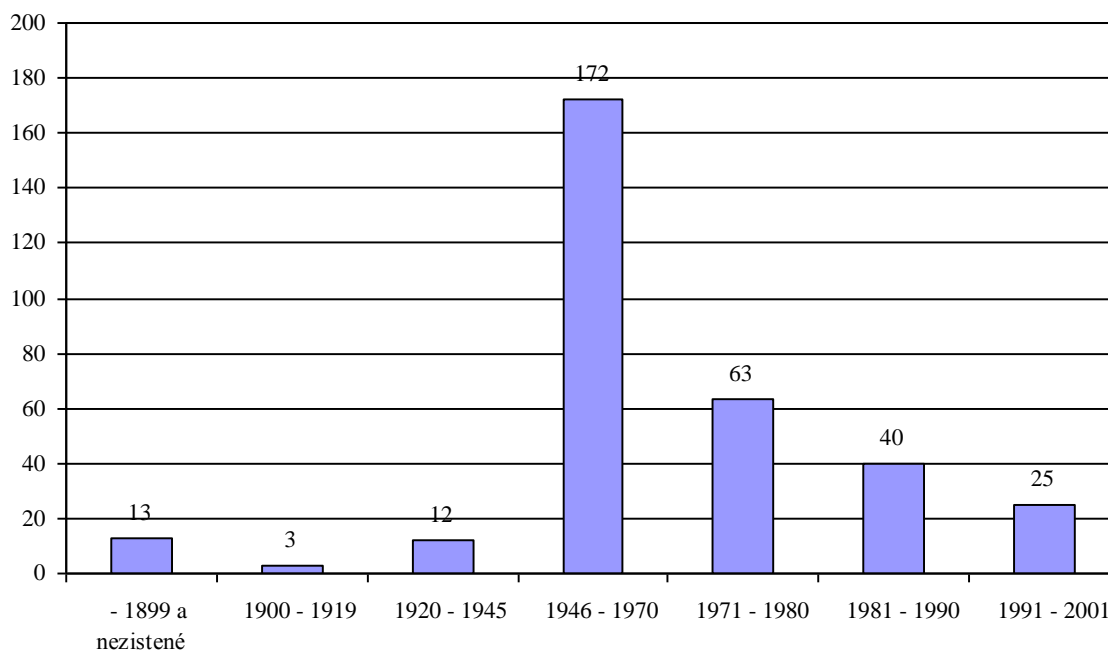
Tabuľka 18 Obdobie výstavby trvale obývaných bytov

Obdobie výstavby	Rodinné domy	Bytové domy	Ostatné budovy	Domový fond
------------------	--------------	-------------	----------------	-------------

do roku 1899 a nezistené	13	0	0	13
1900 – 1919	3	0	0	3
1920 – 1945	12	0	0	12
1946 – 1970	171	0	1	172
1971 – 1980	63	0	0	63
1981 – 1990	40	0	0	40
1991 – 2001	25	0	0	25
Spolu	327	0	1	328
v %	99,7	0	0,3	100

Zdroj: Štatistický úrad SR, SODB 2001

Graf 16 Obdobie výstavby trvale obývaných bytov v obci Hrušovany



Od roku 2001, kedy bytový fond tvorilo 574 bytov, bol za nasledujúce tri roky zaznamenaný celkový prírastok 11 bytov, pričom najviac bytov bolo postavených v roku 2002 (tabuľka 19). V porovnaní s optimálnou hranicou počtu bytov podľa európskych kritérií na 1000 obyvateľov¹¹ je priemerný počet obyvateľov v Hrušovanych na 1 byt vyšší.

Tabuľka 19 Prírastky, úbytky a stav bytového fondu k 31.12.

Rok	Prírastky	Úbytky	Stav k 31. 12.	Ø počet obyvateľov/1 byt
2001	-	-	376	3,04
2002	2	-	378	2,94
2003	1	-	379	2,96
2004	1	-	380	2,98

Zdroj: Štatistický úrad SR, Krajská správa v Nitre, 2006

Kvalitu bývania v rámci vnútorných ukazovateľov prezentuje veľmi dobrá štruktúra kategorizácie bytového fondu. Z celkového počtu domov a bytov až 70,1 % tvoria byty I. kategórie a 14,3 % bytov patrí do II. kategórie. V priemere pripadá na 1 byt 66,4 m² obytnej plochy, priemerná veľkosť obytnej plochy na 1 osobu predstavuje 19,2 m². V čase SODB 2001 viac ako 92 % obývaných bytov bolo zásobovaných plynom zo siete a napojených na vodovod (tabuľka 20, graf 17).

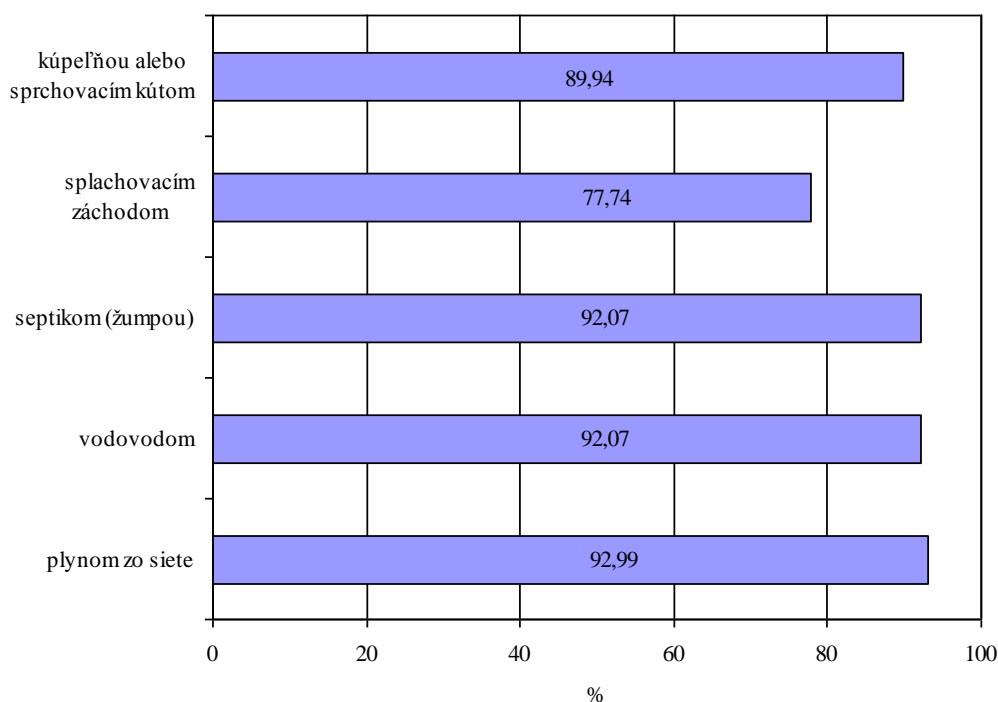
¹¹ 400 bytov na 1000 obyvateľov, čo predstavuje 2,5 obyvateľ/a/byt

Tabuľka 20 Vybavenie trvale obývaných bytov v roku 2001

Vybavenie bytov	Počet	%
Bytov spolu, z toho:	328	100,00
s plynom zo siete	305	92,99
s vodovodom	302	92,07
so septikom (žumpou)	255	77,74
so splachovacím záchodom	295	89,94
s kúpeľňou alebo sprchovacím kútom	328	100,00

Zdroj: Štatistický úrad SR: SODB 2001

Graf 17 Vybavenie obývaných bytov technickou infraštruktúrou v roku 2001



Lokalizácia novej bytovej výstavby

Vzhľadom na demografický vývoj a potrebu pritiahnutia počtu prisťahovaných obyvateľov je pripraviť reálne možnosti rozšírenia bytového fondu v obci. V prvom rade doporučujeme využiť nezastavané územie v intraviláne (v existujúcej zástavbe). Nové možnosti ponúka lokalizovanie dvoch nových obytných zón: a to zóna novej výstavby vedľa novopostavenej hrádze a 7 ha plocha oproti areálu priemyselnej zóny.

2.1.5 Školstvo a vzdelávanie

Sieť školských zariadení v obci je zastúpená Základnou školou s materskou školou, ktorej zriaďovateľom je obec Hrušovany. Základná škola poskytuje vzdelanie pre I. stupeň školskej dochádzky. Základná i materská škola sa nachádzajú v samostatných objektoch.

Vývoj počtu detí v materskej aj základnej škole, ako dokumentuje tabuľka 21, má neustále klesajúcu tendenciu. Zatiaľ čo pokles počtu detí v materskej škole nie je taký výrazný, za posledných 11 rokov¹² sa znížil počet žiakov v základnej škole o viac ako 53 % (tabuľka 21). Tento stav je odrazom nepriaznivého vývoja vo vekovej štruktúre obyvateľstva ako aj nízkej miery natality. Graf 18 znázorňuje vývoj počtu detí a žiakov v materskej a základnej škole v obci Hrušovany v školských rokoch 1996/1997 – 2006/2007.

V základnej škole majú možnosť žiaci rozvíjať svoj talent prostredníctvom rôznych záujmových krúžkov, účasti na vedomostných a športových olympiádach a súťažiach. V základnej škole pracujú 2 učiteľky (pedagogický personál) a jeden nepedagogický personál. V materskej škole sú zamestnané 2 vychovávateľky a dvaja hospodársky pracovníci.

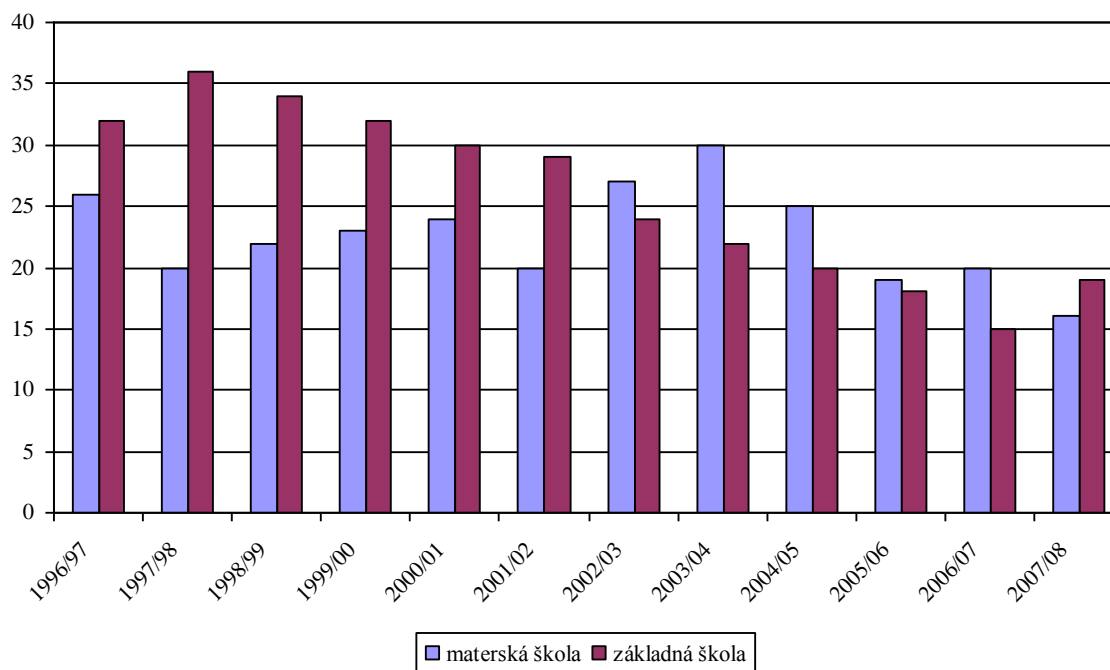
Tabuľka 21 Vývoj počtu detí a žiakov v materskej a základnej škole v obci Hrušovany

Školský rok	Materská škola	Základná škola
1996/1997	26	32
1997/1998	20	36
1998/1999	22	34
1999/2000	23	32
2000/2001	24	30
2001/2002	20	29
2002/2003	27	24
2003/2004	30	22
2004/2005	25	20
2005/2006	19	18
2006/2007	20	15

Zdroj: Obecný úrad Hrušovany, 2007

Graf 18 Vývoj počtu detí a žiakov v materskej a základnej škole v obci Hrušovany

¹² od roku 1996/1997



Objekty budov základnej a obzvlášť materskej školy sa nachádzajú nie vo veľmi vhodnom technickom stave, čo má priamy vplyv na vysoké ekonomické náklady pri ich prevádzke. Z tohto hľadiska je perspektívne do budúcnosti zvažovať opatrenia na eliminovanie tohto stavu, resp. hľadanie riešení v prípade prevádzka len jednej budovy pre účely vzdelávania.

Potreby II. stupňa školskej dochádzky sú pokrývané dochádzkou žiakov do susednej obce Preseľany, kde je deväťročná, plne organizovaná škola. Stredné a univerzitné školstvo je k dispozícii v mestách Topoľčany a Nitra, resp. v ďalších okresných mestách.

Športové zariadenia

Pre športové vyžitie majú obyvatelia k dispozícii športový areál s futbalovým ihriskom. V športovom areáli sa nachádzajú športové kabíny, ktoré sú v dezolátnom stave, je bezpodmienečne nutná ich rekonštrukcia. V obci chýba telocvičňa, tá nie je ani pri škole. Z dôvodu zabezpečenia rôznorodých možností športových aktivít je veľmi vhodný zámer vybudovania viacúčelového ihriska za kultúrnym domom.

Detské ihrisko sa nachádza v areáli materskej školy v ohradenom, uzavretom priestore. V obci sa nachádzajú okrem športového areálu ešte dve trávnaté plochy na športovanie, kde by bolo možné rozšíriť ponuku športovísk pre obyvateľov.

Pre potreby členov Slovesného orla i ostatných obyvateľov sa v budove obecného domu pri futbalovom štadióne nachádza fitnesscentrum.

Neziskové organizácie

Medzi mnohé aktívne organizácie pôsobiace v obci patria: Slovenský zväz záhradkárov (30 členov), Slovenský červený kríž (30 členov) a Jednota dôchodcov (70 členov). dlhodobú tradíciu športovania a športových aktivít rozvíja Slovenský orol a Telovýchovná jednota Hrušovany (60 členov). V rámci Telovýchovnej jednoty fungujú tri futbalové mužstvá.

Ochranu proti požiarom zabezpečuje Dobrovoľný hasičský zbor (18 členov), kultúrno-spoločenské aktivity rozvíja Spevácky zbor Večernica, cirkevné organizácia Spolku sv. Vojtecha.

2.1.6 Analýza stavu a ochrany životného prostredia

Ovzdušie

Ochrana ovzdušia je jedným z kľúčových problémov, ktoré je potrebné riešiť v súvislosti s ohrozovaním zdravia a skracovaním dĺžky života obyvateľov. Kvalitu ovzdušia vo všeobecnosti určuje obsah znečisťujúcich látok vo vonkajšom ovzduší. Postup pre jej hodnotenie stanovuje Zákon o ochrane ovzdušia č. 478/2002 Z.z. Na území Slovenska sa nachádza 18 oblastí riadenia kvality ovzdušia, pričom oblasť katastrálneho územia obce Hrušovany nie je zahrnutá do tejto osobitne vymedzenej oblasti riadenia kvality ovzdušia. Na znečisťovaní ovzdušia priamo v obci sa v podstatnejšej miere podieľajú existujúce stacionárne zdroje znečisťovania ovzdušia a automobilová doprava, ktoré zaťažujú ovzdušie hlavne tuhými znečisťujúcimi látkami (TZL), oxidmi síry, oxidmi dusíka a oxidom uhoľnatým.

Podľa údajov Obvodného úradu životného prostredia v Topoľčanoch v roku 2006 vyprodukovalo stredisko Hrušovany Poľnohospodárskeho družstva Ponitrie 1,79 t amoniaku a jeho plyných zlúčenín vyjadrených ako NH₃. Ide o amoniakálne produkty z chovu ošípaných, kde je do budúca tendencia ich zníženia presunutím chovu do inej lokality mimo obec. Oveľa výraznejší znečisťovateľ je Tehelňa Preseľany, s.r.o., pričom zdrojom znečistenia je tehliarska pec na zemný plyn o výkone 3 MW.

V súlade s nariadeniami a smernicami Európskej únie bude v najbližších rokoch potrebné sa zaoberať znižovaním emisných stropov znečisťujúcich látok a prioritne riešiť budovanie novej a kvalitnejšej infraštruktúry na ochranu ovzdušia a perspektívne využívať obnoviteľných zdrojov energie.

Voda

Hodnotenie kvality povrchových vôd

Kvalita povrchových vôd je hodnotená na základe sumarizácie výsledkov klasifikácie v zmysle STN 75 7221 „Kvalita vody. Klasifikácia kvality povrchových vôd“, ktorá kvalitu vody hodnotí v 8 skupinách ukazovateľov (A–kyslíkový režim, B–základné fyzikálno-chemické ukazovatele, C–skupina – nutrienty, D–skupina biologické ukazovatele, E–skupina – mikrobiologické ukazovatele, F–skupina mikropolutanty G–skupina – toxicita a H–skupina – rádioaktivita) a s použitím sústavy medzných hodnôt zaraďuje vody podľa ich kvality do piatich tried.

Kvalita povrchových vôd v katastrálnom území obce nie je priamo monitorovaná. Najbližšie je dlhodobou monitorovaná kvalita rieky Nitra v odbernom mieste Nitrianska Streda, riečny km 91,10. Kvôli antropogénnej činnosti vyvíjanej v hornom úseku povodia Nitry, kde sú hlavnými znečisťovateľmi SVS a.s., ČOV v Prievidzi, Handlovej, SVS a.s., ČOV v Novákoch, Partizánskom – bane v Handlovej, Prievidzi a v Novákoch (ťažba a spracovanie hnedého uhlia a lignitu) a odpadové vody z verejných kanalizácií, je rieka Nitra hodnotená ako silne až veľmi silne znečistený tok. Kvalita vody v rieke Nitra je v profile miesta odberu silne až veľmi silne znečistená vo väčšine ukazovateľov. V skupine ukazovateľov kyslíkového režimu je zaradená do IV. triedy kvality, v skupine základných

fyzikálno-chemických ukazovateľov je kvalita vody v toku na úrovni V. triedy kvality, v skupine mikrobiologických ukazovateľov množstvo koliformných baktérií zodpovedá V. triede. Kvôli vysokým koncentráciám NEL_{UV} ($c_{90} = 0,501 \text{ mg.l}^{-1}$) bola kvalita vody v ukazovateli – mikropolutanty zaradená do V. triedy.

Z hľadiska hodnotenia kvality povrchových vôd priamo v obci – vodného toku Chotina je možné predpokladať, že vzhľadom na jeho znečisťovanie splaškovými vodami, kvalita vody nie je priaznivá a je zaradená do II. až IV. triedy čistoty.

Hodnotenie kvality podzemných vôd

Kvalitu podzemných vôd v riečnych náplavoch rieky Nitry, zahŕňajúcich katastrálne územie Hrušován negatívne ovplyvňuje poľnohospodárska a priemyselná činnosť, čo vyvoláva prekračovanie stanovených limitov pre pitnú vodu. V lokalite mieste odberu Nitrianska Streda bolo zaznamenané prekročenie koncentrácie limitných hodnôt Fe ($0,350 \text{ mg.l}^{-1}$), Mn ($2,30 \text{ mg.l}^{-1}$) a nepolárnych extrahovaných látok ($0,150 \text{ mg.l}^{-1}$). Nadmerné hodnoty síranov, chloridov a ťažkých kovov neboli namerané. Ak porovnáme hodnoty koncentrácie hodnotených ukazovateľov v roku 2004, vyššie hodnoty boli namerané len v koncentrácii dusíkatých látok, a to viac ako $50 \text{ mg.l}^{-1} \text{ NO}_3$. Prevládajúci charakter uvedenej monitorovanej oblasti (urbanizované a poľnohospodársky využívané územie) sa premieta do pomerne častých zvýšených obsahov oxidovaných a redukovaných foriem dusíka vo vodách.

Z hľadiska ochrany vodných zdrojov boli na území SR Nariadením vlády SR zo dňa 26. 06. 2003 vyčlenené zraniteľné oblasti. Poľnohospodárske subjekty hospodáriace v spomínaných územiach sú povinné rešpektovať osobitné zásady hospodárenia. Katastrálne územie obce Hrušovany je zaradené do zoznamu zraniteľných oblastí. Na základe súboru pôdnych, hydrologických, geografických a ekologických parametrov ide o zaradenie do kategórie A – produkčné bloky s najnižším stupňom obmedzenia hospodárenia a kategórie B – produkčné bloky so stredným stupňom obmedzenia hospodárenia.

Ochrana prírody

Ochranu prírody a krajiny upravuje zákon č. 543/2002 Z.z. o ochrane prírody a krajiny v znení neskorších právnych predpisov a vyhláška MŽP SR č. 24/2003, ktorou sa vykonáva zákon č. 543/2002 Z.z. o ochrane prírody a krajiny. V zmysle tohto zákona sa na území Slovenskej republiky rozlišuje päť stupňov územnej ochrany, pričom pre každý stupeň sa určujú činnosti, ktoré podliehajú súhlasu orgánov ochrany prírody, alebo sú v určitých územiach obmedzené alebo zakázané. Ďalej tento zákon upravuje druhovú ochranu, ochranu drevín, pôsobnosť orgánov štátnej správy a obcí, práva a povinnosti právnických a fyzických osôb a zodpovednosť za porušenie povinností na úseku ochrany prírody a krajiny.

V katastrálnom území obce Hrušovany sa priamo nachádza chránený strom Dub cerový Hrušovany (*Quercus cerris*).

Možnosti využitia lokalizácie chráneného stromu do budúca ponúka vybudovanie náučného chodníka.

Natura 2000

Z hľadiska sústavy chránených území členských krajín Európskej únie sa priamo v katastrálnom území obce nenachádza a ani nezasahuje územie osobitého významu, ktoré by bolo začlenené do Natury 2000.

Biodiverzita, územný systém ekologickej stability

Územný systém ekologickej stability (ÚSES) je celopriestorová štruktúra navzájom prepojených ekosystémov, ktoré zabezpečujú rozmanitosť podmienok a foriem života v krajine. Táto je tvorená biocentrami, biokoridormi a interakčnými prvkami v hierarchických úrovniach: provinciálnej, nadregionálnej, regionálnej a miestnej (lokálnej) úrovni. Do územia obce zasahujú tieto genofondovo významné lokality uvedené v RÚSES okresu Topoľčany:

- rBK regionálny biokoridor rieka Nitra – biokoridor hydrický a terestrický, tvorený spoločenstvom lužného lesa nížinného v celej dĺžke na území katastra obce Hrušovany.

Na území sa ďalej nachádzajú tieto ekologicky významné segmenty:

- *Oponický kanál*
- *hlinisko tehelne*
- *široký porast v údolí*
- *široká medza*
- *solitéry dubov*

Stručná charakteristika ekologicky významných segmentov je uvedená v Krajinnoekologickom pláne UPNO Hrušovany.

Rizikové faktory v životnom prostredí*Ionizujúce žiarenie*

Problematiku obmedzenia žiarenia obyvateľstva z radónu a ďalších prírodných rádionuklidov rieši vyhláška Ministerstva zdravotníctva č. 406/1992. Radón je inertný plyn, ktorý vzniká ako jeden z dcérskych produktov pri premene uránu a tória, ktoré sa nachádzajú v horninách a mineráloch v zemskej kôre. Rozmiestnenie anomálneho obsahu hlavných rádioaktívnych prvkov v regióne je znázornené na Mape anomálnych obsahov K>2%, U >4ppm, Th >12 ppm.

Hluk

K negatívnym faktorom, ktoré pôsobia nepriaznivo a zhoršujú kvalitu životného prostredia, patria hluk a vibrácie. Ochrana obyvateľstva pred nadmerným hlukom a vibráciami je ošetrená zákonom č. 272/1994 Z.z. o ochrane zdravia ľudí. Prípustná hodnota hluku od roku 1997 je 60 dB pre dennú dobu a 50 dB pre nočnú dobu. V rámci obce Hrušovany najväčším zdrojom hluku je intenzívna automobilová doprava pozdĺž hlavnej cesty I./64 a z taktiež do určitej miery železničná doprava.

1. Odpadové hospodárstvo

Zber komunálneho odpadu a separovaný zber obec Hrušovany zabezpečuje prostredníctvom firmy SCHWARZ – EKO, s.r.o. Topoľčany (veľké kontajnery) a zároveň cez Prevádzku Preseľany pri Obecnom úrade (malé kontajnery). Ako vyplýva z tabuľky 23, v roku 2005 bolo v obci vyprodukovaných 238,64 t komunálneho odpadu, využívaný komunálny odpad predstavoval 70,54 t a zneškodňovaný komunálny odpad 168,1 t.

Tabuľka 23 Množstvo komunálneho odpadu v obci Hrušovany

Komunálny odpad	Rok 2005
Množstvo komunálneho odpadu v tonách	238,64
Využívaný komunálny odpad v tonách	70,54
Zneškodňovaný komunálny odpad v tonách	168,1

Zdroj: Štatistický úrad SR, Krajská správa v Nitre, Obecný úrad Hrušovany, 2006

Zneškodňovanie a ukladanie komunálneho odpadu je v súčasnosti riešené na riadenej skládke TKO v katastrálnom území obce Bojná. V rámci realizácie systému separovaného zberu je zabezpečená separácia papiera, plastov a skla (tabuľka 24).

Tabuľka 24 Množstvo odpadov vyprodukovaných v roku 2005

NÁZOV ODPADU	MNOŽSTVO (T/ROK)
Textílie	3,06
Žiarivky a iný odpad obsahujúci ortuť	0,01
Batérie a akumulátory	1,5
Vyradené elektrické a elektronické zariadenia	0,5
Plasty	6,08
Kovy	3,5
Biologický rozložiteľný odpad	55,1
Zmesový komunálny odpad	168,1
Vyradené zariadenia obsahujúce chlórfour uhl'ovodík	0,5
vyradené zariadenia obsahujúce nebezpečné časti	0,29

Zdroj: Ročný výkaz o komunálnom odpade z obce za rok 2005

Možnosti komplexného riešenia odpadového hospodárstva je cez Ponitrianske združenie pre separovaný zber so sídlom vo Výčapoch Opatovciach, ktorého je obec členom. V rámci prípravy spoločného projektu zavedenia komplexného systému zneškodňovania odpadov vrátane zhodnocovania biologických odpadov v hodnote 400 mil. Sk, v prípade realizácie bude v obci v úplnej miere vyriešený systém zneškodňovania a zhodnocovania odpadov.

2.2 Analýza realizovaných opatrení

Príprava a realizácia doterajších projektov prebiehala na základe určených zámerov, ktorých potreba realizácie vyplývala z problémových oblastí v tomto období. Z hľadiska čerpania finančných zdrojov zo štrukturálnych fondov neboli predložené žiadne projekty, obec investovala predovšetkým vlastné finančné prostriedky alebo cez podporu zo štátnych fondov.

Výraznou investíciou bolo s vybudovanie časti kanalizačnej siete (spolu s obcami Preseľany, Kamanová, Belince) v hodnote 8,3 mil. Sk z Envirofondeu a vybudovanie čističky odpadových vôd v celkovej hodnote 9 mil. Sk. Dôležitou investíciou v hodnote 400 tis. Sk bolo prepojenie intravilánu obce pozdĺž hlavnej cesty I./64 vybudovaním nového chodníka pre peších a cyklistov.

2.3 SWOT analýza

Silné stránky (pozitíva)	Slabé stránky (negatíva)
<ul style="list-style-type: none"> - Prírodné a klimatické podmienky - Výhodná geografická poloha obce v blízkosti mesta Topoľčany - Potenciál v nadväznosti na rozvojovú os Nitra Topoľčany - Vysoký produkčný potenciál ornej pôdy - Vodný tok Nitra - Vodný zdroj v areáli tehelne - Zásoby tehliarskej suroviny - Zastúpenie kultúrnych pamiatok a sakrálnych stavieb - Aktívne spoločenské organizácie - Významní rodáci - Spolupráca v rámci mikroregiónu SVORNOSŤ - Vybudovaná infraštruktúra - Aktívna materská a základná škola, knižnica - Futbalový areál - Dostatok lokalít pre novú bytovú výstavbu - Spracovaná UPD - Dobrý štandard vybavenosti bytového fondu - Sociálne služby - opatrovateľská služba - Zdravotná starostlivosť dostupná v Preseľanoch - Dostatok pracovných príležitostí v blízkych mestách a okolí - Nízka miera nezamestnanosti - Silné zázemie poľnohospodárskej výroby zastúpené PPD Ponitran - Tehelňa Preseľany, s.r.o. 	<ul style="list-style-type: none"> - Nevyužitý prírodný potenciál - Nízka miera natality - Nepriaznivá demografická štruktúra - Málo využívané kultúrno-historické dedičstvo - Slabá prezentácia a propagácia obce - Technický stav kultúrnych pamiatok - Nevysporiadané vlastnícke vzťahy - Výrazné zaťaženie centra obce tranzitnou dopravou (hlučnosť, prašnosť, rýchlosť) - Nedobudovaná kanalizácia - Technický stav miestnych komunikácií, chodníkov - Nevyhovujúce autobusové zastávky - Neupravené verejné priestranstvá - Absencia vybudovaného centra – námestia - Nevyhovujúci stav verejných budov - Nedostatočné pokrytie rýchlostným internetom - Znečistené ovzdušie - Neupravené okolie potoku Nitra - Nízke environmentálne povedomie občanov - Nízky podiel využívaného komunálneho odpadu - Absencia systému zhodnocovania bioodpadov - Nedostatočné využívanie potenciálu „zelených plôch“ - Nízka rozmanitosť športových aktivít - Nevyhovujúci stav športových zariadení a ich nedostatok - Absencia viacúčelových športových areálov - Nedostatok pracovných príležitostí v obci - Slabý sortiment poskytovaných služieb
Príležitosti	Ohrozenia
<ul style="list-style-type: none"> - Využívanie miestnych prírodných zdrojov a ich zhodnocovanie pre výrobu obnoviteľných zdrojov energie - Odklonenie nákladnej dopravy z centra obce - Príliv mladých rodín do obce - Obnova kultúrnych pamiatok - Zhodnotenie potenciálu vnútornej identity 	<ul style="list-style-type: none"> - Nedostatok vhodných podmienok pre rozvoj podnikateľského sektora - Zníženie atraktivity obce - Nedostatok zdrojov na realizáciu dlhodobých a komplexných rozvojových zámerov - Zvyšujúce sa náklady na opravu verejnej infraštruktúry

<p>obce</p> <ul style="list-style-type: none"> - Zvýšenie potenciálu obce a mikroregiónu pre tvorbu partnerstiev a kooperatívnych projektov - Nárast počtu výrobných prevádzok - Vytváranie nových pracovných príležitostí - Rozvoj informačných a komunikačných technológií - Vysporiadanie vlastníckych vzťahov - Komplexná úprava verejných plôch - Dobudovanie kanalizácie - Vytvorenie relaxačno-oddychových zón - Využívanie lesoparku pre oddychové a náučné aktivity - Vybudovanie cykloturistických trás - Rekonštrukcia a modernizácie objektov verejných budov - Rozšírenie sortimentu poskytovaných služieb a obchodu - Tvorba a ochrana životného prostredia - Zlepšenie kvality povrchových vôd - Rozšírenie separovaného zberu a zvýšenie úrovne zhodnocovania odpadov - Zhodnocovanie biologického odpadu - Zvýšenie environmentálneho povedomia obyvateľov - Úprava vodného toku Nitra v celej dĺžke jeho povodia - Revitalizácia a regenerácia pôvodných biotopov a lokalít – lesoparkov - Vybudovanie náučných chodníkov 	<ul style="list-style-type: none"> - Pokračovanie negatívneho trendu demografickej štruktúry - Nedostatok vhodných podmienok pre pozitívnu migráciu obyvateľov - Nezáujem obyvateľov o dianie v obci, strata spoločného záujmu - Zníženie ekologickej stability územia a zhoršenie kvality životného prostredia
---	---

2.4 Kľúčové disparity a hlavné faktory rozvoja

2.4.1 Sektorové a lokálne východiská

⊕ Prírodný potenciál a ľudské zdroje

Kľúčové disparity	Hlavné faktory rozvoja
<ol style="list-style-type: none"> 1. Nedostatočné využívanie prírodného v nadväznosti na rekreačné zázemie mikroregiónu 2. Nízka miera natality 3. Nepriaznivá demografická štruktúra obyvateľstva 4. Úroveň kapacít ľudských zdrojov, obmedzené možnosti rozvíjania informačných a prezentačných aktivít 	<ul style="list-style-type: none"> ⊙ Využívanie miestnych prírodných zdrojov ⊙ Služby pre zázemie vyššieho významu ⊙ Vytvorenie podmienok pre nárast počtu obyvateľov ⊙ Rozšírenie prístupu k informáciám, vzájomnej kooperácii ⊙ Zvýšenie potenciálu obce pre tvorbu partnerstiev a kooperatívnych projektov

⊕ **Ekonomika**

Kľúčové disparity	Hlavné faktory rozvoja
<ol style="list-style-type: none"> 1. Nedostatok pracovných príležitostí priamo v obci 2. Nevysporiadané vlastnícke vzťahy 3. Absencia ekonomického zhodnotenia zdrojov 4. Nízky sortiment poskytovaných služieb 5. Nedostatočný marketing a propagácia územia 	<ul style="list-style-type: none"> ⊙ Tvorba nových pracovných príležitostí ⊙ Podpora rozšírenia podnikateľských výrobných prevádzok ⊙ Rozšírenie množstva a sortimentu poskytovaných služieb a obchodu ⊙ Vybudovanie infraštruktúry, rozšírenie a zvýšenie kvality služieb

⊕ **Občianska vybavenosť**

Kľúčové disparity	Hlavné faktory rozvoja
<ol style="list-style-type: none"> 1. Výrazné zaťaženie obce dopravou 2. Nevyhovujúci technický stav miestnych komunikácií, chodníkov, autobusových zastávok a pod. 3. Nevyhovujúci stav verejných priestranstiev 4. Nedobudovaná kanalizácia 2. Nízka atraktivita obce v dôsledku nepostačujúcej infraštruktúry 3. Nevyhovujúci stav športových zariadení a ich celkový nedostatok 4. Nevyhovujúci stav verejných budov 5. Nedostatok priestorových areálov s multifunkčným využitím 6. Nedostatočné pokrytie celej obce internetom 	<ul style="list-style-type: none"> ⊙ Zvýšenie kvality miestnej infraštruktúry ⊙ Vybudovanie centra – námestia, komplexná úprava verejných plôch ⊙ Dobudovanie verejnej kanalizačnej siete ⊙ Regenerácia a skrášlenie obce, jej častí a zón, výstavba nových rodinných domov a bytov ⊙ Vytvorenie oddychových zón so športovou vybavenosťou ⊙ Rekonštrukcia a modernizácia objektov verejných budov ⊙ Kvalitné trasy pešej a cyklistickej dopravy ⊙ Rozvoj informačných a komunikačných technológií

⊕ **Vzdelávanie a kultúra**

Kľúčové disparity	Hlavné faktory rozvoja
<ol style="list-style-type: none"> 1. Technický stav školských budov a ich vnútorného vybavenia 2. Nevyhovujúci technický stav kultúrnych pamiatok 3. Nedostatočné využitie kultúrneho a historického potenciálu 4. Nedostatočná miera informovanosti 5. Nedostatočná úroveň vzdelávania ľudských zdrojov 	<ul style="list-style-type: none"> ⊙ Zvýšená kvalita výchovno – vzdelávacieho procesu prostredníctvom rekonštrukcie a modernizácie školskej infraštruktúry ⊙ Obnova kultúrnych pamiatok ⊙ Existencia efektívneho systému zameraného na zvýšenie propagácie a prezentácie pôvodných historických hodnôt ⊙ Rozvoj činnosti neziskových organizácií ⊙ Zvýšenie spektra a kvality kultúrno-spoločenských aktivít ⊙ Zvýšenie informovanosti obyvateľov

⊕ **Životné prostredie**

Kľúčové disparity	Hlavné faktory rozvoja
<ol style="list-style-type: none"> 1. Znečistené povrchové a podzemné vody 2. Nízky podiel využívaného komunálneho odpadu 3. Absencia systému zhodnocovania bioodpadov 4. Nízke environmentálne povedomie občanov 5. Neupravené okolie rieky Nitra 6. Stupeň ekologickej stability územia 	<ul style="list-style-type: none"> ⊙ Systém zabezpečujúci odvádzanie a čistenie komunálnych odpadových vôd ⊙ Rozšírenie separovaného zberu a zvýšenie úrovne zhodnocovania odpadov ⊙ Zhodnocovanie biologického odpadu ⊙ Lesopark – miesto oddychových, relaxačných a náučných aktivít

2.4.2 Závery

Z hľadiska vyváženého a optimálneho rozvoja územia obce a zvyšovania kvality života obyvateľov je nevyhnutné zamerať sa v programovom období 2007 – 2013 na vyváženú koncentráciu zdrojov, ktorá by sa mala prejavovať nielen vo vyššej efektívnosti a účinnosti implementácie verejných politík, ale i možnosti využívania zdrojov z fondov EÚ. Na základe prezentovaných analýz prvoradá intervencia by mala smerovať do aktivít, ktoré budú mať priaznivejší dopad na celkový hospodársky a sociálny rozvoj obce.

Z výsledkov socio-ekonomickej analýzy boli identifikované nasledujúce faktory rozvoja v programovom období 2007 – 2013:

Faktory rozvoja

– priority :

1. Podpora rozvoja podnikateľskej výroby a služieb
2. Zvýšenie kvality infraštruktúry a životného prostredia
3. Rozvoj kultúrneho a spoločenského života

3 ROZVOJOVÁ STRATÉGIA

3.1 Vízia

Myšlienkou líniou „budúcnosti obce“ je zvolená vízia, ktoré v sebe spája želania rozvoja obce – miesto ponuky pracovných príležitostí a služieb, miesto bývania, ďalej miesto s ekonomickou prosperitou, miesto bývania a dobrej kvality služieb pre domácich obyvateľov.

Na základe uvedených predpokladov je vízia hospodárskeho a sociálneho rozvoja obce Hrušovany formulovaná ako:

Obec Hrušovany je integrálnou súčasťou prirodzeného zázemia inklinujúce k miestu vyššieho významu. Svojou ponukou pre obyvateľov vytvára predpoklady pre využitie miestnych zdrojov a rozvoj ekonomických aktivít. Kvalitná infraštruktúra a vhodné podmienky pre rozvoj malého a stredného podnikania zabezpečujú dostatok pracovných príležitostí, ktoré v kombinácii s vyváženým sociálno-kultúrno-spoločenským rozvojom prispievajú k vyššej kvalite života obyvateľov.

3.2 Rozvojová stratégia obce Hrušovany na roky 2007 – 2013

Dominantnú úlohu v procese napĺňania vízie vo vymedzenom časovom období zohráva stratégia rozvoja obce, ktorá sa prostredníctvom koncentrácie kľúčových disparít zameriava na riešenie lepšieho využívania existujúcich (tradičných) zdrojov a zároveň, na základe príležitostí a nových faktorov vytvára nové možnosti rozvoja v nasledujúcom programovom období.

Strategický cieľ obce Hrušovany:

Zvýšiť aktivitu obce Hrušovany do roku 2013 prostredníctvom rozvoja kvalitného podnikateľského prostredia, ktoré vytvára adekvátnu ponuku pracovných príležitostí, služieb, možností bývania a aktívneho kultúrno-spoločenského života.

V nadväznosti na víziu a strategický cieľ sa stratégia rozvoja obce zameriava na rozvoj v rámci nasledujúcich strategických priorít:

1. Podpora rozvoja podnikateľských aktivít a služieb
2. Zvýšenie kvality infraštruktúry a životného prostredia
3. Rozvoj kultúrneho a spoločenského života

3.2.1 Opis rozvojovej stratégie

Priorita 1. Podpora rozvoja podnikateľských aktivít a služieb

Opatrenie 1.1 Podpora rozvoja výrobných prevádzok a služieb

Zdôvodnenie

Situácia v oblasti podnikateľskej sféry v rámci silných stránok SWOT analýzy poukazuje na trend nízkeho počtu podnikateľských subjektov a málo diverzifikovanú štruktúru podnikateľských subjektov v rámci sekundárneho sektora. Záujmom obce je vytvárať možnosti rozvoja podnikateľských subjektov formou „priemyselnej zóny“ v areáli poľnohospodárskeho družstva a to pre rôzne výrobné

Sektor obchodu a služieb nie je z pohľadu počtu podnikateľských subjektov a obslužnosti obce zastúpený dostatočne, absentujú služby obchodnej siete, malé drobné remeselné činnosti (opravovne), a výrazne chýba zastúpenie výrobných prevádzok.

V nadväznosti na profiláciu obce ako lokality pre „budúce podnikanie“ do rekreačného je nevyhnutné vhodné rozšírenie ponuky poskytovaných služieb a obchodu a poskytnutie možnosti pracovných príležitostí.

Cieľom tohto opatrenia je zvýšiť prosperitu obce, vytvoriť pracovné príležitosti pre domácných obyvateľov a rozšíriť sortiment doteraz poskytovaných služieb.

Aktivity:

- budovanie a rozvoj priemyselnej zóny v areáli strediska PD Ponitrie,
- rozvoj malých obchodných prevádzok a ďalších služieb terciárneho sektora.

Konečný prijímateľ:

- obec Hrušovany,
- fyzické alebo právnické osoby oprávnené na podnikanie v zmysle obchodného alebo živnostenského zákonníka.

Monitorovacie indikátory:

- rozloha vybudovanej priemyselnej zóny (m²),
- počet nových typov obchodných prevádzok a ďalších služieb terciárneho sektora.

Priorita 2. Zvýšenie kvality infraštruktúry a životného prostredia

Opatrenie 2.1. Zvýšenie kvality infraštruktúry verejných služieb

Zdôvodnenie:

Potreba realizácie uvedeného opatrenia vyplýva z potreby dosiahnutia vyššej atraktívnosti územia obce pre návštevníkov a vytvorenie podmienok pre poskytovanie kvalitnejších verejných služieb pre domácných obyvateľov. Príležitosti SWOT analýzy avizujú dobré predpoklady pre rozvoj ďalších oblastí vidieckej ekonomiky v súvislosti s prepojením aktivít v rámci celého územia smerom k mestu Topoľčany a rozvojom služieb. SWOT analýza v slabých stránkach potvrdzuje zlý technický stav existujúcej verejnej infraštruktúry – miestnych komunikácií, chodníkov, autobusových zastávok, parkovacích

miest a verejných priestranstiev. V rámci dobudovania siete občianskej vybavenosti je potrebné zrenovovať v centre námestie – univerzálnu plochu pre spoločenské podujatia. V nadväznosti na túto zónu centrálnej vybavenosti je vhodné dobudovať sériu zelených zón.

Ďalej osobitnou kapitolou je rekonštrukcia verejných budov, konkrétne budovy Obecného úradu spolu s kultúrnym domom. Z hľadiska súčasného stavu školskej infraštruktúry je potrebné venovať sa rekonštrukcii a modernizácii budovy základnej a materskej školy. V súvislosti s vytváraním podmienok pre obyvateľov žijúcich v obci je aktuálne riešenie rozvoja bývania (vyčlenené plochy pre bytovú výstavbu - zóna novej výstavby vedľa novopostavenej hrádze a 7 ha plocha oproti areálu priemyselnej zóny) a tým čiastočné eliminovanie nežiaducej migrácie najmä mladých ľudí do miest s cieľom pripraviť podmienky pre nárast počtu obyvateľov.

Cieľom tohto opatrenia je zatraktívnenie územia obce a zlepšenie životných podmienok obyvateľov.

Aktivity:

- výstavba, rekonštrukcia a modernizácia miestnych komunikácií,
- rekonštrukcia a modernizácia chodníkov v dĺžke 4,5 km.
- výstavba nových chodníkov,
- rekonštrukcia a modernizácia verejného rozhlasu a verejného osvetlenia¹³ (v prípade verejného osvetlenia komplexná výmena),
- obnova verejných priestranstiev,
- vybudovanie lávky cez rieku Nítru,
- rekonštrukcia Námestia M.R. Štefánika,
- úprava verejných priestranstiev pozdĺž hlavnej komunikácie a výsadba zóny vysokej vegetácie (zamedzenie hlučnosti a prašnosti),
- modernizácia a rekonštrukcia budovy Obecného úradu a kultúrneho domu,
- rozšírenie cintorína,
- rekonštrukcia a modernizácia budovy základnej a materskej školy,
- rekonštrukcia a modernizácia autobusových zastávok, nákup nových zastávok,
- príprava projektov regenerácie a revitalizácie obce,
- dobudovanie parkovacích plôch,
- vybudovanie cyklotrasy pozdĺž povodia rieky Nitra,
- výstavba nových bytových domov a obnova nevyužitého bytového fondu,
- vybudovanie inžinierskych sietí a technickej vybavenosti pre bytovú výstavbu,
- pokrytie časti obce vysokorýchlostným internetom.

Konečný prijímateľ:

- obec Hrušovany

Monitorovacie indikátory:

- dĺžka vybudovaných a zrekonštruovaných miestnych komunikácií (km),
- počet vybudovaných parkovacích miest,
- dĺžka vybudovaných a zrekonštruovaných chodníkov (km),
- dĺžka obnoveného verejného osvetlenia,
- plocha obnovených verejných priestranstiev, parkov (m²),
- počet vybudovaných lávok cez rieku,

¹³ zvýšenie energetickej efektívnosti verejného osvetlenia s cieľom zníženia spotreby elektrickej energie

- počet obnovených verejných budov,
- plocha rozšírenia cintorína (m²),
- počet zrekonštruovaných a zmodernizovaných autobusových zastávok,
- plocha zrenovovaného námestia,
- počet zrealizovaných projektov zameraných na regeneráciu a revitalizáciu územia obce,
- množstvo zrenovovaného starého bytového fondu,
- počet nových bytových domov,
- dĺžka vybudovaných inžinierskych sietí pre bytové domy (km),
- počet domácností využívajúcich internetové služby.

Opatrenie 2.2 Vysporiadanie vlastníckych vzťahov

Zdôvodnenie:

Potreba intervencie riešenia otázky vlastníckych vzťahov súvisí s obmedzenými možnosťami rozvíjania obce. V tomto smere je prvoradá otázka vysporiadania poľnohospodárskej pôdy a ostatných plôch slúžiacich pre verejné účely.

Cieľom opatrenia je zvýšiť možnosti rozvoja obce prostredníctvom zvýšenia dostupnosti k pozemkom.

Aktivity:

- začatie ROEB a následne pozemkových úprav
- výkup pozemkov pod miestnymi komunikáciami,
- výkup pozemkov pod futbalovým ihriskom,
- výkup pozemkov pre individuálnu bytovú výstavbu o výmere 7 ha.

Konečný prijímateľ:

- obec Hrušovany,
- vlastníci pozemkov.

Monitorovacie indikátory:

- plocha vysporiadaných pozemkov (m²).

Opatrenie 2.3 Environmentálna infraštruktúra

Zdôvodnenie:

Analýza sociálneho a ekonomického rozvoja obce Hrušovany poukazuje na nedostatočnú úroveň vybavenosti územia environmentálnou infraštruktúrou. Vybudovaným systémom zabezpečujúcim odvádzanie a čistenie komunálnych odpadových vôd disponuje obec v dĺžke 2000 m v ostaných častiach verejná kanalizácia úplne absentuje. V súvislosti s danými skutočnosťami je nutné v tomto smere zamerať intervenciu smerom k opatreniam znižujúcim negatívne vplyvy na kvalitu životného prostredia.

V rámci ochrany životného prostredia a zároveň majetku obyvateľov je aktuálna protipovodňová ochrana a to realizáciou opatrení voči záplavám (vnútorné a vonkajšie vody).

Cieľom opatrenia je ochrana životného prostredia pred znečistením povrchových a podzemných vôd zvýšením úrovne odkanalizovania obce – zabezpečenie efektívneho

odvádzania a čistenia odpadových vôd bez negatívnych vplyvov na životné prostredie v súlade s požiadavkami EÚ¹⁴.

Aktivity:

- dobudovanie verejnej kanalizačnej siete,
- realizácia protipovodňových opatrení – dobudovanie hrádze pri rieke Nitre a vytvorenie adekvátneho členenia poľnohospodárskej pôdy v extraviláne (zabránenie prítoku vôd z polí)

Konečný prijímateľ:

- obec Hrušovany

Monitorovacie indikátory:

- dĺžka vybudovanej kanalizačnej siete (km),
- počet ekvivalentných obyvateľov (EO) napojených na kanalizačnú sieť,
- počet zrealizovaných technických opatrení na zabezpečenie protipovodňovej ochrany.

Opatrenie 2.4 Podpora budovania systému odpadového hospodárstva

Zdôvodnenie:

Potreba realizácie uvedeného opatrenia vyplýva zo súčasnej situácie v oblasti zneškodňovania a zhodnocovania odpadov. Zatiaľ čo SWOT analýza v rámci silných stránok poukazuje na fungovanie niekoľkoročného systému separácie odpadov, na druhej strane zdôrazňuje problém relatívne nízkeho podielu využívaného komunálneho odpadu, ktorý v roku 2005 tvoril len 29,5 % z celkového množstva zneškodňovaného odpadu. V rámci daného stavu je tiež aktuálna otázka likvidácie biologického odpadu. Najvhodnejším variantom v tomto smere je využitie kapacít a možností spoločného projektu Ponitrianskeho združenia pre separovaný zber, ktorý by komplexne vyriešil tento problém.

Výrazný negatívny vplyv na daný stav má tiež nízka uvedomelosť a informovanosť obyvateľov ohľadom ochrany životného prostredia.

Z uvedeného daného stavu je zrejmé, že je potrebné zvýšiť množstvo využiteľného komunálneho odpadu podporou investícií do infraštruktúry odpadového hospodárstva a zabezpečiť šírenie osvetly, propagácie a spolupráce s občanmi.

Cieľom opatrenia je obmedzenie¹⁵ negatívneho vplyvu odpadov na životné prostredie prostredníctvom dosiahnutia vyššej úrovne zhodnocovania odpadov a zvýšenia environmentálneho povedomia obyvateľov.

Aktivity:

- dobudovanie systému separovaného zberu,
- rozšírenie separovaného zberu na triedenie biologického odpadu,
- propagácia systému separovaného zberu, informačná kampaň na podporu separovania odpadov.

Konečný prijímateľ:

- obec Hrušovany

¹⁴ v súlade so záväzkami SR k EÚ

¹⁵ eliminácia

Monitorovacie indikátory:

- množstvo vytriedeného odpadu (t/rok),
- zvýšenie podielu využívaného komunálneho odpadu (%),
- množstvo zhodnoteného biologického odpadu (t).

Opatrenie 2.5 Revitalizácia prírodného prostredia a vytvorenie relaxačno-oddychovej zóny

Zdôvodnenie:

Silné stránky SWOT analýzy deklarujú skutočnosť, že katastrálne územie obce disponuje zaujímavým prírodným potenciálom. Zároveň SWOT analýza upozorňuje na nasledovné slabé stránky a ohrozenia - neupravené a znečistené okolie vodného toku Nitra. Nakoľko územím preteká rieka Nitra je potrebné vytvoriť v tomto prostredí určitú ekostabilizujúcu a zároveň rekreačnú funkciu. Tu sa otvára možnosť vybudovania „lesoparku“ a vybudovanie lávky cez rieku a tak vytvorenie komplexnejšej oddychovej zóny.

Druhým elementom je využitie „chráneného stromu“ a vybudovanie náučného chodníka z lokality Hlboké jarky smerom k 300-ročnému dubu. (perspektíva vytvorenia ďalšieho lesoparku).

Cieľom opatrenia je regenerácia prírodného prostredia, vytváranie a udržiavanie ekologickej stability územia obce vytvorením siete stabilizačných prvkov v krajine a zároveň vytvoriť možnosti pre oddych a relax.

Aktivity:

- revitalizácia pôvodných brehových porastov /výsadba sprievodnej vegetácie domácich druhov drevín a krovín/ pozdĺž toku Nitra,
- vytvorenie lesoparku ako oddychovej zóny,
- vybudovanie náučného chodníka smerom k 300-ročnému Dubu cerovému,
- realizácia ekostabilizačných opatrení vedením prvkov stanovených v Územnom systéme ekologickej stability.

Konečný prijímateľ:

- obec Hrušovany,
- fyzické a právnické osoby oprávnené na podnikanie v zmysle príslušných predpisov.

Monitorovacie indikátory:

- upravená plocha toku Nitra (m²),
- množstvo vysadenej sprievodnej vegetácie (ks),
- plocha lesoparku ako oddychovej zóny (m²),
- počet zrealizovaných ekostabilizačných opatrení,
- dĺžka vybudovaného náučného chodníka (m),
- počet revitalizovaných biokoridorov uvedených v návrhu Miestneho územného systému ekologickej stability.

Priorita 3. Rozvoj kultúrneho a spoločenského života

Opatrenie 3.1 Podpora budovania športovísk

Zdôvodnenie

Negatívne stránky vo SWOT analýze deklarujú nielen nevyhovujúci stav súčasných športových zariadení, ale aj ich celkový nedostatok. Príkladom je len plocha futbalového ihriska, nedostatok viacúčelových športových plôch, detských ihrísk a absencia telocvične. V rámci objektu športového areálu je potrebné zrekonštruovať existujúce športové kabíny a rozšíriť možnosti športovania pre širšie spoločenské využitie.

Cieľom tohto opatrenia je rozšíriť a zvýšiť úroveň možností športového života.

Aktivity:

- obnova športových kabín,
- dobudovanie školského areálu,
- výstavba multifunkčného ihriska,
- vybudovanie detských ihrísk.

Konečný prijímateľ:

- obec Hrušovany

Monitorovacie indikátory:

- počet obnovených objektov športovej infraštruktúry,
- počet vybudovaných viacúčelových plôch, ihrísk,
- počet vybudovaných detských ihrísk.

Opatrenie 3.2 Rozvoj kultúrno-spoločenských a informačných aktivít**Zdôvodnenie**

Potreba intervencie do uvedeného opatrenia vyplýva zo skutočnosti, že v obci nie je funkčný kultúrny dom pre rôzne kultúrno-spoločenské podujatia. Tento faktor je možné z pohľadu informovania obyvateľov o dianí v obci je vhodné zamerať sa na aktivity týmto smerom.

Osobitnou oblasťou na základe pozitívnych skúseností obce s implementáciou projektov zameraných na vzdelávanie je umožnenie vzdelávania i pre pracovníkov obecného úradu a obyvateľov vo všeobecnosti.

Cieľom tohto opatrenia je zvýšenie spektra a kvality spoločenských a informačných aktivít.

Aktivity:

- rekonštrukcia objektu Kultúrneho domu,
- organizovanie tradičných spoločenských podujatí,
- príprava a realizácia nových spoločenských podujatí (kultúrnych, športových),
- transformácia obecnej knižnice,
- aktivity zamerané na zvýšenie informovanosti obyvateľov.

Konečný prijímateľ:

- obec Hrušovany

Monitorovacie indikátory:

- počet vybudovaných multifunkčných centier,
- počet školských knižníc,

- počet realizovaných vzdelávacích projektov,
- počet tradičných a nových spoločenských podujatí,
- počet aktivít zameraných na zvýšenie úrovne informovania obyvateľov.

Opatrenie 3.3 Obnova a rozvoj miestnej identity obce v nadväznosti na aktivity v rámci mikroregiónu Svornosť

Zdôvodnenie

Z analýzy kultúrnych zdrojov vyplýva, že obec disponuje určitým prírodným potenciálom a bohatým kultúrno-spoločenským životom, ktoré môže ponúknuť ako „cenný vklad“ do rozvíjania spoločnej koncepcie rozvoja obcí mikroregiónu. História poukazuje na tradíciu osídlenia územia v neolite – archeologická lokalita a možnosti tvorby oddychových zón na trase Nitra - Topoľčany. Negatívom v súčasnosti je, že tieto zaujímavosti a pozoruhodnosti nie sú v stave ich využitia pre daný účel a zároveň nie sú dostatočne prezentované.

Cieľom tohto opatrenia je oživenie kultúrno-historického odkazu, obnova identity obce a rozšírenie ponuky pre návštevníkov mikroregiónu.

Aktivity:

- rekonštrukcia kultúrnych pamiatok,
- zriadenie izby tradícií, múzea,
- realizácia spoločných projektov,
- príprava propagačných a informačných materiálov (kalendár podujatí a pod.),
- aktivity zamerané na zvýšenie informovanosti a propagácie.
-

Užívateľ:

- obec Hrušovany

Monitorovacie indikátory:

- počet zrekonštruovaných kultúrnych pamiatok,
- počet založených múzeí,
- počet informačných a propagačných materiálov.

4 FINANČNÝ PLÁN

4.1 Plán realizácie projektových zámerov na roky 2007 - 2013

Tabuľka 4 Plán realizácie projektových zámerov na roky 2007 - 2013

PROJEKTOVÉ ZÁMERY	ROK REALIZÁCIE	ZDROJE FINANCOVANIA
Ukončenie výstavby kanalizácie	2009-2010	MŽP SR, Envirofond
Ukončenie ČOV	2009-2010	MŽP SR, Envirofond
Oprava a rekonštrukcia ciest a výstavba nových chodníkov	2008-2010	MP SR, PRV 2007-2013, Os.3
Výstavba Námestia M.R. Štefánika ¹⁶	2009-2013	MP SR, PRV 2007-2013, Os.3
Protipovodňová ochrana – riešenie vnútorných vôd	2009-2013	MŽP SR, Envirofond
Vysporiadanie majetku obce ¹⁷	2007-2009	Rozpočet obce
Zmena funkcie živočíšnej farmy na podnikateľskú zónu	2008-2009	
Využitie budovy základnej školy pre účely Obecného úradu	2010-2013	MP SR, PRV 2007-2013, Os.3
Prestavba budovy materskej školy a jej zlúčenie so základnou školou	2008-2009	Rozpočet obce
Využitie kultúrneho domu pre miestne organizácie	2008-2013	MP SR, PRV 2007-2013, Os.3

¹⁶ komplexná výstavba, vydláždenie plochy námestia dlažbou , zeleň, drobné stavby, miesta pre parkovanie

¹⁷ Výkup pozemkov – cesty, výkup pozemkov pod futbalovým ihriskom, výkup pozemkov pod individuálnu bytovú výstavbu 7 ha.

5 NÁVRH ZABEZPEČENIA REALIZÁCIE

5.1 Inštitucionálne a organizačné zabezpečenie

V zmysle § 11 ods. 4c Zákona č. 369/1990 Zb. o obecnom zriadení v znení neskorších predpisov „obecné zastupiteľstvo schvaľuje koncepcie rozvoja jednotlivých oblastí života obce“.

Úlohy obecného zastupiteľstva v procese implementácie PHSR:

- schvaľuje rozpočet obce a jeho zmeny,
- schvaľuje monitorovacie a hodnotiace správy,
- schvaľuje akčný plán na jednotlivé roky,
- schvaľuje spolufinancovanie projektov v prípade žiadania finančných prostriedkov z iných zdrojov.

Z pohľadu inštitucionálneho a organizačného zabezpečenia úlohu riadiaceho orgánu bude vykonávať Obecný úrad Hrušovany.

Úlohy riadiaceho orgánu v procese implementácie PHSR:

- pripravuje a podáva žiadosti o poskytnutie finančných prostriedkov z iných zdrojov (uchádza sa o finančnú podporu),
- implementuje schválené projekty,
- predkladá žiadosti o platbu,
- implementuje projekty financované z rozpočtu obce,
- monitoruje a vyhodnocuje akčný plán,
- vypracúva pravidelné monitorovacie a hodnotiace správy,
- predkladá monitorovacie a hodnotiace správy obecnému zastupiteľstvu.

5.2 Monitorovanie a hodnotenie

Návrh monitorovacích ukazovateľov PHSR obce Hrušovany na roky 2007 – 2013 vychádza z potreby monitorovania a hodnotenia účinnosti definovaných aktivít v rámci jednotlivých priorít a opatrení. Monitoring sa vykoná vo vzťahu k monitorovacím indikátorom uvedeným v PHSR. Zber údajov o implementácii plánu bude vykonávaný prostredníctvom fyzického zberu údajov.

Monitorovacie indikátory budú zahŕňať:

- finančné ukazovatele používané pre sledovanie vstupov,
- špecifické indikátory pre jednotlivé aktivity určené na sledovanie výstupov.

Rovnako ako monitoring, aj hodnotenie je nevyhnutnou súčasťou realizácie PHSR. Cieľom hodnotenia je posúdenie, či aktivity (projektové zámery) boli v danom časovom horizonte zrealizované a v akom rozsahu. Aby bolo možné zhodnotiť efektívnosť PHSR, bude vykonané priebežné a ex-post hodnotenie.

Monitorovanie a priebežné hodnotenie bude vykonávané pravidelne v ročných intervaloch.

Ex-post hodnotenie vykonajú nezávislí hodnotitelia po ukončení programového obdobia, pre ktoré bol PHSR spracovaný na základe požiadavky obce.

5.3 Harmonogram realizácie

Realizácia PHSR obce Hrušovany na roky 2007 – 2013 bude uskutočňovaná prostredníctvom „Akčného plánu“¹⁸, ktorý bude na základe priebežného hodnotenia obecné zastupiteľstvo každoročne aktualizovať a schvaľovať.

¹⁸ predstavuje plán realizácie projektov. Akčný plán na rok 2007 je totožný s Plánom realizácie projektov na rok 2007, ktorý bude uvedený v kapitole 4.1

5 ZOZNAM POUŽITEJ LITERATÚRY

1. Jurkovič, B. a Maglen, C.: Architektúra historických parkov a ochrana prírody v okrese Topoľčany. Tatran, n.p., Bratislava, 1982.
2. Národný strategický plán rozvoja vidieka SR. [online]. [s.a.]. [citované 20.06.2007]. Dostupné na internete <<http://www.mpsr.sk>>
3. Národný strategický referenčný rámec Slovenskej republiky na roky 2007 – 2013. [online]. [s.a.]. [citované 18.08.2007]. Dostupné na internete <<http://www.build.gov.sk>>
4. NATURA 2000. [online]. [s.a.]. [citované 10.05.2007]. Dostupné na internete <http://www.sopsr.sk>>
5. NITRÁTOVÁ DIREKTÍVA. [online]. [s.a.]. [citované 11.06.2007]. Dostupné na internete <<http://www.vupu.sk/nd/>>
6. Pristaš, J. a kol.: Geologická mapa podunajskej nížiny – Nitrianskej pahorkatiny. Bratislava, 2000.
7. Program rozvoja Nitrianskeho samosprávneho kraja na roky 2003-2013. [online]. [s.a.]. [citované 25.07.2007]. Dostupné na internete <http://www.unsk.sk>>
8. Ročný výkaz o komunálnom odpade za rok 2005, Obecný úrad Hrušovany, 2006.
9. Štatistický úrad Slovenskej republiky: Sčítanie obyvateľov, domov a bytov 2001, Bratislava 2001.
10. údaje poskytnuté na základe požiadavky, Obvodný úrad Životného prostredia v Prievidzi, stále pracovisko Topoľčany, 2007.
11. údaje poskytnuté na základe požiadavky, Slovenský vodohospodársky podnik, š. p., Závod Povodie hornej Nitry, 2007.
12. údaje poskytnuté na základe požiadavky, Úrad práce, sociálnych vecí a rodiny Topoľčany, 2007.
13. Uhlár, V. a kol.: Okres Topoľčany. Historicko – vlastivedná monografia. Bratislava, Obzor, n.p., 1988.
14. Územný plán Veľkého územného celku Nitrianskeho kraja. [online]. [s.a.]. [citované 15. 06. 2007]. Dostupné na internete <http://www.unsk.sk>
15. Zákon č. 369/1990 Zb. o obecnom zriadení.
16. Zákon č. 503/2001 Z.z. o podpore regionálneho rozvoja.

